



LEREN(D) IMPACT MAKEN_

Een tool voor het identificeren en verbeteren van de impact van een onderwijsinnovatie in het hbo

DEEL 2 HANDLEIDING

Anne Khaled, Haske van Vlokhoven, Guuske van Teunenbroek en Wietske

Kuijer-Siebelink, Lectoraat Responsief Beroepsonderwijs

5 september 2023

LEESWIJZER

Om toekomstbestendige professionals op te leiden die een waardevolle bijdrage kunnen leveren aan maatschappelijke vraagstukken op het gebied van Gezondheid en Welzijn, is de module Praktijkinnovatie Zorg en Welzijn (PZW) ontwikkeld. Binnen deze module werken studenten van 10 verschillende hbo-opleidingen samen aan een praktijkvraagstuk op het gebied van gezondheid en welzijn. PZW heeft niet alleen onderwijsdoelen (bijdragen de ontwikkeling van toekomst bestendige professionals) maar heeft ook als doel een positieve bijdrage te leveren aan de (werk)praktijk en maatschappelijke gezondheids- en welzijnsvraagstukken aan te pakken. Daarnaast wordt verwacht dat PZW het leren en samenwerken tussen (toekomstige) professionals van de 10 verschillende opleidingen zal verbeteren. Met de wetenschap dat de onderwijsinnovatie in de kinderschoenen staat en dat er ruimte voor verbetering is bestond de wens om een werkwijze te ontwikkelen waarmee de impact van PZW in kaart kan worden gebracht en kan worden vergroot. In dit onderzoek stond de volgende vraag centraal: op welke manier kunnen PZW-actoren de impact in kaart brengen en leren impact te vergroten? Hiertoe is de tool Leren(d) impact maken ontwikkeld.

Deze rapportage, deel 2, bevat een handleiding voor het gebruik van de tool Leren(d) impact maken. Rapportage, deel 1, bevat de achtergrond en totstandkoming van de tool.

Meer informatie en tools zijn te vinden op <https://www.han.nl/projecten/2023/lerend-impact-maken/resultaten/>

INHOUDSOPGAVE

1	ACHTERGROND	4
2	DE TOOL.....	5
3	GEBRUIK VAN DE TOOL	8
4	MATERIALEN	11

LEREN(D) IMPACT MAKEN

De tool Leren(d) impact maken helpt je bij het identificeren en verbeteren van de impact die je kan bereiken met een onderwijsinnovatie in het hbo zoals Praktijkinnovatie Zorg en Welzijn (PZW). Het bestaat uit een centrale canvas 'impact in beeld' waarop vijf domeinen van impact worden onderscheiden en verschillende soorten inventarisatiekaartjes. Deze handleiding beschrijft hoe je met de tool kan werken.

1 ACHTERGROND

In PZW werken studenten van 10 verschillende hbo-opleidingen samen aan een praktijkvraagstuk op het gebied van gezondheid en welzijn. 3e- en 4e-jaars studenten voeren in gemengde groepen een praktijkgericht onderzoek uit om een specifieke authentieke vraag uit de praktijk te beantwoorden. PZW heeft niet alleen onderwijsdoelen (bijdragen aan de professionalisering van studenten) maar heeft ook als doel een positieve bijdrage te leveren aan de (werk)praktijk en om maatschappelijke gezondheids- en welzijnsvraagstukken aan te pakken. Daarnaast wordt verwacht dat PZW het leren en samenwerken tussen (toekomstige) professionals van de verschillende opleidingen zal verbeteren. Maar hoe krijg je zicht op de meerwaarde van een onderwijsinnovatie als PZW? En hoe kan je de impact van PZW vergroten?

1.1 Doel

De tool Leren(d) impact maken is ontworpen om verschillende vormen van impact inzichtelijk te maken. Om recht te doen aan de aard van PZW, de verschillende doelstellingen en de rijke en complexe praktijk waarbinnen activiteiten worden ontplooid én de onvoorspelbaarheid van de te ontplooiën activiteiten, is een rechttoe rechtaan evaluatie-instrument minder geschikt. Daarnaast zijn er verschillende type stakeholders betrokken (studenten, leercoaches, praktijkcoaches, opdrachtgevers, wijkbewoners, cliënten, patiënten, etc.) wiens belangen en perspectieven door elkaar kunnen lopen waardoor ervaren impact ook verschillende invullingen kan hebben. De tool kan gebruikt worden door direct betrokkenen bij PZW en is niet afhankelijk van externe adviseurs. We beschrijven drie manieren waarop deelnemers de tool kunnen gebruiken, met ieder een ander doel:

1) De studentvariant zorgt voor inspiratie, feedback en reflectie bij studenten; 2) De variant voor begeleiders geeft hun inzicht in hun bijdrage op de impact van PZW en hoe zij, met hun begeleiding, de impact van PZW kunnen verbeteren; 3) Met de variant voor stakeholders uit het onderwijs, onderzoek en de beroepspraktijk komen de deelnemers tot inzicht waar en hoe zij met hun betrokkenheid bij PZW impact maken en wat ze kunnen verbeteren.

1.2 Toelichting

Aan de ontwikkeling van de tool is onderzoek voorafgegaan. De inzichten uit het onderzoek zijn vertaald naar ontwerpeisen voor de tool. Een uitgebreider verslag van het onderzoek vindt u aan de

andere kant van deze publicatie. Hier wordt slechts summier verwezen naar de kennisbasis die onder de tool ligt.

Centrale uitgangspunten

De definitie van impact die we hanteren bij het ontwikkelen en gebruik van de tool is: *'Impact is de toegevoegde waarde van een onderwijsinnovatie in het hbo als PZW volgens de betrokkenen op de beroepspraktijk en maatschappij, het onderwijs en het onderzoek'*. Het centrale uitgangspunt van de tool is het landschapsmodel van Backman et al. (2019) dat benadrukt dat impact wordt bepaald door een veelheid aan invloeden en nooit geïsoleerd plaatsvindt. Het landschapsperspectief helpt enerzijds bij het verduidelijken van, en legt tegelijkertijd de nadruk op, verschillende modi en plaatsen waar de lerende/actor zich in begeeft (Backman et al., 2019). Hiermee kan zichtbaar worden gemaakt waar en waardoor (door het uitvoeren van welke activiteiten) impact wordt gerealiseerd. Het landschapsmodel legt de dimensies 'activiteit', 'plaats' en 'resultaat' uiteen in een drietal vragen: 'wat doe je?', 'waar vindt het plaats', en 'wat levert het op'? De rationale achter deze indeling is: *'the student is placed at the centre and is in constant interaction with the dynamic and constantly evolving learning landscape. Different types of learning take place in the intersection of the three components of place, activity and outcome'* (Backman et al., 2019).

In lijn met het project 'Impact at the core' (z.d.) plaatsen we vijf domeinen van impact gedreven onderwijs in een canvas:

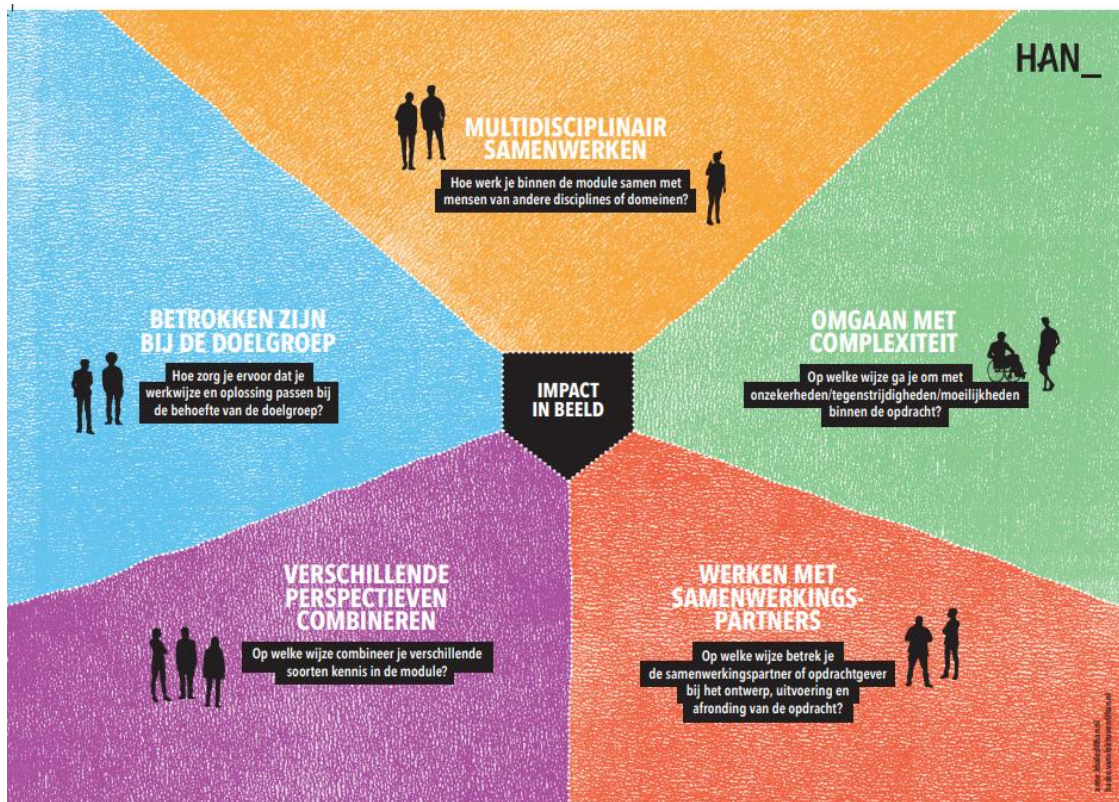
- Betrokken zijn bij de doelgroep
- Werken met samenwerkingspartners
- Omgaan met complexiteit
- Interprofessioneel leren
- Verschillende perspectieven combineren

In de tool Leren(d) impact maken komt dit alles samen. Voor elk van de vijf domeinen wordt nagegaan welke activiteiten zijn uitgevoerd, op welke plaatsen en met welke resultaten tot gevolg.

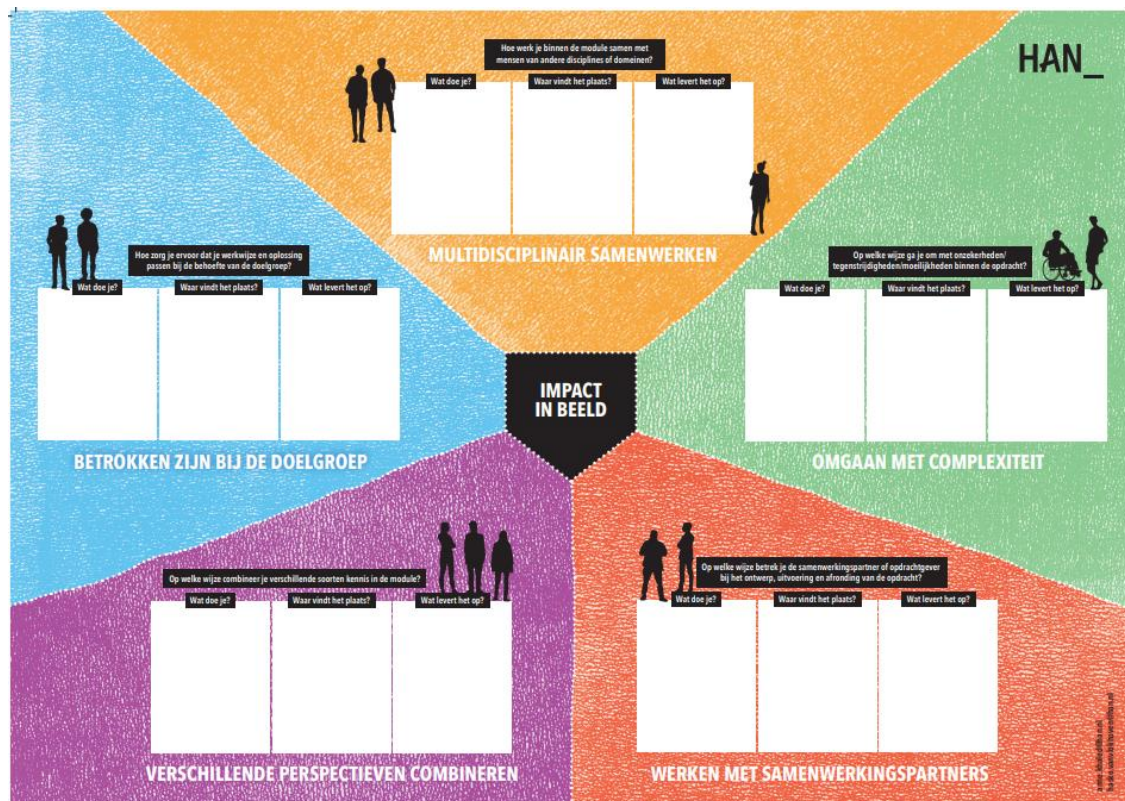
2 DE TOOL

De tool Leren(d) impact maken bestaat uit een 'poster impact in beeld', een canvas 'impact in beeld', vijf impact domeinen en verschillende type inventarisatiekaartjes. Op de poster en canvas 'impact in beeld' zijn de vijf impact domeinen gevisualiseerd: betrokken zijn bij de doelgroep; werken met samenwerkingspartners; omgaan met complexiteit; interprofessioneel leren; verschillende perspectieven combineren. Er zijn drie verschillende categorieën inventarisatiekaartjes 'activiteitenkaartjes', 'locatiekaartjes', en 'opbrengstkaartjes'. Zie bijlage voor complete set aan materialen.

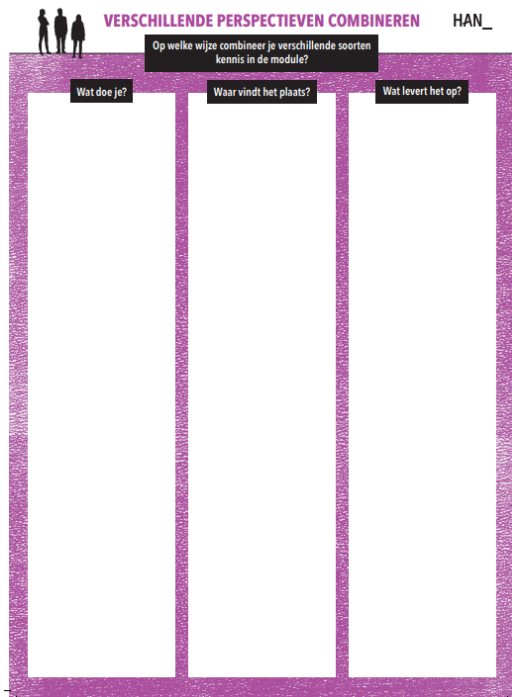
Poster impact in beeld



Canvas Impact in beeld



Voorbeeld Impactdomein



Voorbeeld Inventarisatiekaartjes

KARTJES WAT LEVERT HET OP			
	Eigen professionele groei en ontwikkeling	Concrete werkervaring	Frisse blik voor de opdrachtgever
	Bijdragen aan groei en ontwikkeling van een ander	Nieuwe kennis voor de opdrachtgever	Advies voor organisatie
	Imago opleiding	Nieuwe kennis voor de doelgroep	Een baan
	Concreet product voor organisatie	Betere kwaliteit opleiding	Nieuwe kennis voor mezelf
	Versterking netwerk	Persoonlijke waarde, plezier, voldoening	Bewustzijn onder betrokkenen
	Onderzoeksverslag	Diploma	Kennisverspreiding
	Uitbreiding netwerk	Professionalisering docenten	Versterkte samenwerkingsverbanden tussen stakeholders
	Innovatie van de organisatie	Innovatie van de regio	Nieuwe werkvormen

In een werksessie verdelen verschillende betrokkenen de inventarisatiekaartjes over de vijf domeinen al naar gelang hun ervaringen en opvattingen. Door deze inventarisaties te bundelen krijgen ze zicht op de impact van PZW op de vijf impactdomeinen en de specifieke invulling ervan.

3 GEBRUIK VAN DE TOOL

De tool Leren(d) impact maken kan je gebruiken tijdens sessies, werkcolleges of andere momenten met studenten. Ook is de tool te gebruiken door begeleiders en andere stakeholders om hun impact met een onderwijsinnovatie als PZW te identificeren en verbeteren.

3.1 Een impactsessie met studenten houden

Een impactsessie houden met studenten kan op alle momenten van hun betrokkenheid bij de onderwijsmodule. We raden aan dit minstens twee keer te doen, een keer een aantal weken na de start en een keer aan het einde van de module. Om de lerende functie van de tool te benutten kan je de eerste keer met de studenten een uitgebreider gesprek voeren over wat impact is en met hen kijken wat zij nog zouden kunnen doen om impact van hun project te verbeteren.

De tool bespreken aan de start van de module

- geeft studenten ideeën over waar en hoe je impact kunt maken, het inspireert
- kan helpen bij de planning van het project
- bereidt studenten goed voor. Door hen bewust te laten anticiperen op moeilijke situaties als je vooraf vraagt 'wat denk je tegen te komen/waar denk je dat je tegenaan loopt?' (bij de verschillende condities), maar ook 'waar zit jullie kracht?'
- geeft de leercoach/begeleider/opdrachtgever mogelijkheid om studenten te begeleiden om studenten te motiveren en impact te vergroten

De tool bespreken aan het einde van de module

- geeft studenten ruimer beeld van het 'nut' van hun inspanningen
- geeft studenten richting voor hun reflectie en/of afronding van de module
- zorgt ervoor dat studenten nadenken over impact dat plaats kan vinden na de module
- geeft de leercoach/begeleider/opdrachtgever inzicht in breedte van inspanningen en de motivaties van studenten

Wat heb je nodig?

- Studenten betrokken bij PZW

- Een leercoach/begeleider/opdrachtgever die prikkelende vragen stelt en studenten gidst door het proces
- Het canvas 'impact in beeld', domeinposter en -kaarten en de inventarisatiekaartjes (voor elke groep een set)
- Stiften/pennen om eventuele aanvullende kaartjes te maken
- Een lokaal of werkruimte al naargelang de grootte van de groep
- Tijd: 45 – 60 min afhankelijk van de grootte van de groep

Stap 1

Deelnemers nemen de poster met de vijf domeinen even in hun op. Voor elk domein is een centrale vertrekvraag geformuleerd:

- Betrokken zijn bij de doelgroep
Hoe zorg je ervoor dat je werkwijze en oplossing passen bij de behoefte van de doelgroep?
- Werken met samenwerkingspartners
Op welke wijze betrek je de samenwerkingspartner of opdrachtgever bij het ontwerp, uitvoering en afronding van de opdracht?
- Omgaan met complexiteit
Op welke wijze ga je om met onzekerheden/tegenstrijdigheden/moeilijkheden binnen de opdracht?
- Interprofessioneel leren
Op welke manier werk je binnen de module met mensen van andere disciplines of domeinen?
- Verschillende perspectieven combineren
Op welke wijze combineer je verschillende soorten kennis in de module?

Vervolgens kiezen ze het domein waarmee ze willen starten. Er zit geen vaste volgorde in het instrument. Men kan beginnen waar men wil. Ze zoomen in op het betreffende domein door de domeinkaart erbij te pakken. Met behulp van de inventarisatiekaartjes brengen de deelnemers in beeld welke activiteiten ze allemaal hebben uitgevoerd, op welke specifieke plaatsen en met welk resultaat. De betreffende kaartjes leggen ze in het bijbehorende vakje (activiteit, plaats, resultaat). Zo ontstaat er een kleurenkaart van impact in een specifiek domein. De deelnemers lopen alle vijf de domeinen op deze wijze na en zo ontstaat er een eigen palet van impact.

Stap 2

Deelnemers wordt gevraagd om naar het gevulde canvas 'impact in beeld' te kijken en deze te duiden. Dit kan aan de hand van een aantal (hulp)vragen:

- Wat valt je op als naar het canvas kijkt? Zijn er verrassingen/verbazingen?
- Wat vind je van de impact die je maakt?

- Waarmee maak je de meeste impact?
- Waar kun je nog winst behalen? En hoe zou je dat kunnen doen?

Stap 3

Deelnemers maken een foto van de kaart en/of nemen het mee. Zoals eerder beschreven raden wij studenten aan om het canvas 'impact in beeld' vaker te hanteren tijdens de module, zo kunnen studenten zien of ze en waar ze stappen hebben gemaakt. Ook is een ingevulde canvas 'impact in beeld' bruikbaar als bewijsmateriaal voor in bijvoorbeeld een portfolio of ten behoeve van reflectie.

Benutten van de inzichten voor onderwijsontwikkeling

Om het potentieel van de afzonderlijke canva 'impact in beeld' te munten is een vervolgstap om als team van leercoaches/docenten te kijken naar wat er is gelabeld door studenten. Zo'n meta-reflectie geeft niet alleen zicht op een meer generiek beeld van de gemaakte impact maar kan tevens gekoppeld worden aan de vraag wat dit betekent voor: de module PZW; het eigen handelen van de leercoach; en voor de manier van begeleiden? Op deze wijze worden de canva gebruikt als input voor sturing en doorontwikkeling.

Eenzelfde soort reflectie-sessie kan georganiseerd worden met werkveld en opdrachtgevers erbij. Het combineren van verschillende perspectieven draagt bij aan het lerend maken van de aanpak en het verstevigen van de impact.

3.2 Variant 1 voor begeleiders van studenten (Leercoaches/wijkdocenten/opdrachtgever etc.)

Met deze variant leren begeleiders wat hun bijdrage is op de impact van PZW en hoe zij, met hun begeleiding, de impact van PZW kunnen verbeteren. Natuurlijk zijn het niet alleen studenten die impact maken met een innovatieve onderwijsmodule als PZW. Begeleiders van studenten bewegen zich ook tussen het onderwijs, onderzoek en de beroepspraktijk tijdens het begeleiden van de studenten. Alle activiteiten, gesprekken en bijeenkomsten die zij, op verschillende plekken met verschillende actoren, doen kunnen bijdragen aan de impact van PZW. Alleen niet iedereen is zich daar even bewust van. Daarbij zijn begeleiders van studenten ook lerende en leren dagelijks van hun uitvoering. Om zicht te krijgen op de plekken en manieren waarop zij impact maken kunnen zij de tool Leren(d) impact maken op nagenoeg dezelfde wijze als studentgroepen. Het kan aan de start van de module, maar ook tijdens en achteraf. Het is wellicht helpend om een persoon aan te wijzen die het proces begeleidt. Ook zullen de inventarisatiekaartjes soms van andere aard zijn, er zijn lege kaartjes die ze naar eigen invulling kunnen benutten.

Mogelijke aanvullende reflectievragen:

- Welke inzichten zijn relevant voor de begeleiding van jullie studenten?
- Wat betekenen de inzichten voor jullie begeleiding?
- Wat zijn de mogelijkheden om de leeromgeving of jullie begeleiding aan te passen? Wat is daarvoor nodig?

3.3 Variant 2 Voor vertegenwoordiger Onderwijs, Onderzoek en Beroepspraktijk/maatschappij

Met deze variant komen stakeholders uit het onderwijs, onderzoek en de beroepspraktijk tot inzicht waar en hoe zij met hun betrokkenheid bij PZW impact maken en wat ze kunnen verbeteren. Ook leren zij dat impact maken een proces is en niet alleen achteraf plaatsvindt maar al plaatsvindt tijdens allerlei activiteiten, inspanningen en contacten. Deze tool kan worden ingezet bij lopende partnerschappen of samenwerkingen, maar kan ook bij de start van nieuwe samenwerkingen worden gebruikt.

Vertegenwoordigers van elke poot van de driehoek gebruiken de canvas 'impact in beeld' en inventarisatiekaarten op dezelfde wijze als studentgroepen. Het is wellicht helpend om een persoon aan te wijzen die het proces begeleidt. Ook zullen de inventarisatiekaartjes soms van andere aard zijn, er zijn lege kaartjes die ze naar eigen invulling kunnen benutten.

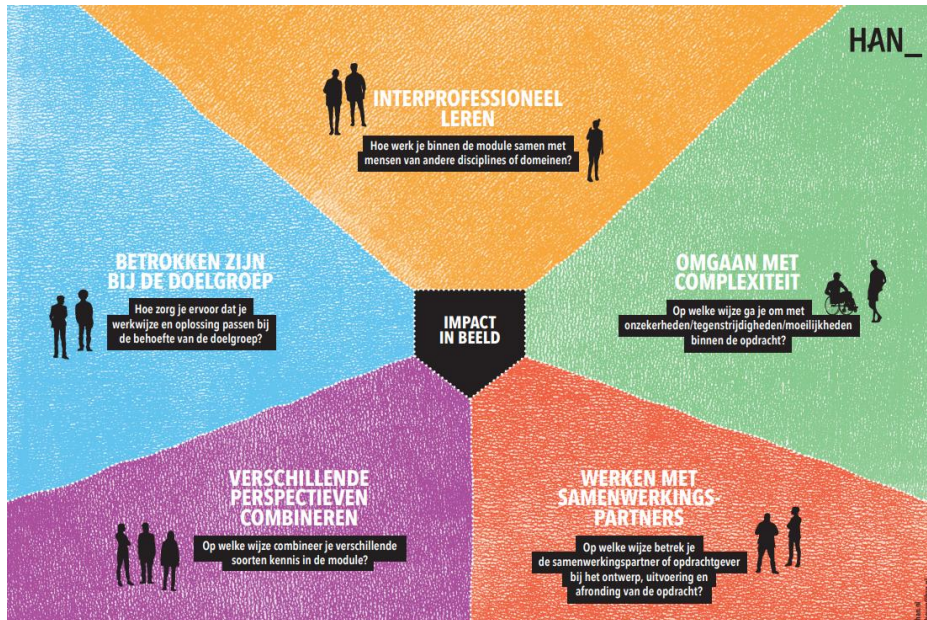
Mogelijke aanvullende reflectievragen:

- Wat valt op in de samenwerking tussen studenten, docenten en samenwerkingspartners?
- Welke inzichten zijn relevant voor jullie samenwerking?
- Wat betekenen deze inzichten voor jullie samenwerking?
- Waar zitten mogelijkheden voor versterking of doorontwikkeling?

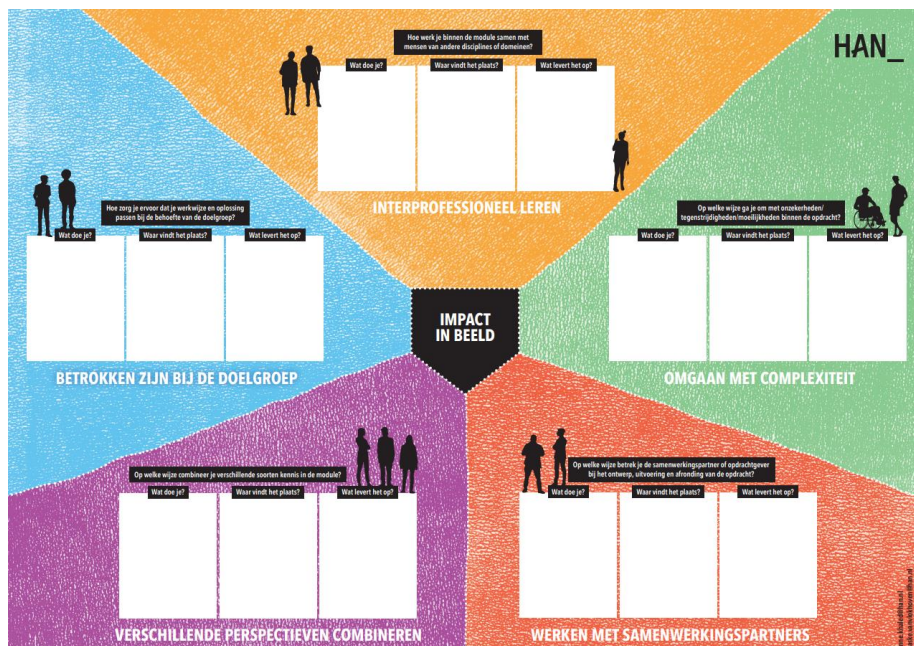
4 MATERIALEN

Materialen zijn in origineel formaat op te vragen bij anne.khaled@han.nl of haske.vanvlokhoven@han.nl en te vinden op <https://www.han.nl/projecten/2023/lerend-impact-maken/resultaten/>.

Poster impact in beeld



Canvas Impact in beeld



Impactdomein Perspectieven combineren

VERSCHILLENDE PERSPECTIEVEN COMBINEREN HAN_

Op welke wijze combineer je verschillende soorten kennis in de module?

Wat doe je?	Waar vindt het plaats?	Wat levert het op?

Impactdomein Werken met samenwerkingspartner

WERKEN MET SAMENWERKINGSPARTNERS HAN_

Op welke wijze betrek je de samenwerkingspartner of opdrachtgever bij het ontwerp, uitvoering en afronding van de opdracht?

Wat doe je?	Waar vindt het plaats?	Wat levert het op?

Impactdomein Betrokken zijn bij de doelgroep

BETROKKEN ZIJN BIJ DE DOELGROEP HAN_

Hoe zorg je ervoor dat je werkwijze en oplossing passen bij de behoefte van de doelgroep?

Wat doe je?	Waar vindt het plaats?	Wat levert het op?


Impactdomein interprofessioneel leren

INTERPROFESSIEEL LEREN HAN_

Hoe werk je binnen de module samen met mensen van andere disciplines of domeinen?

Wat doe je?	Waar vindt het plaats?	Wat levert het op?

Impactdomein Omgaan met complexiteit



OMGAAN MET COMPLEXITEIT

Op welke wijze ga je om met onzekerheden/
tegenstrijdigheden/moeilijkheden binnen de opdracht?

HAN_

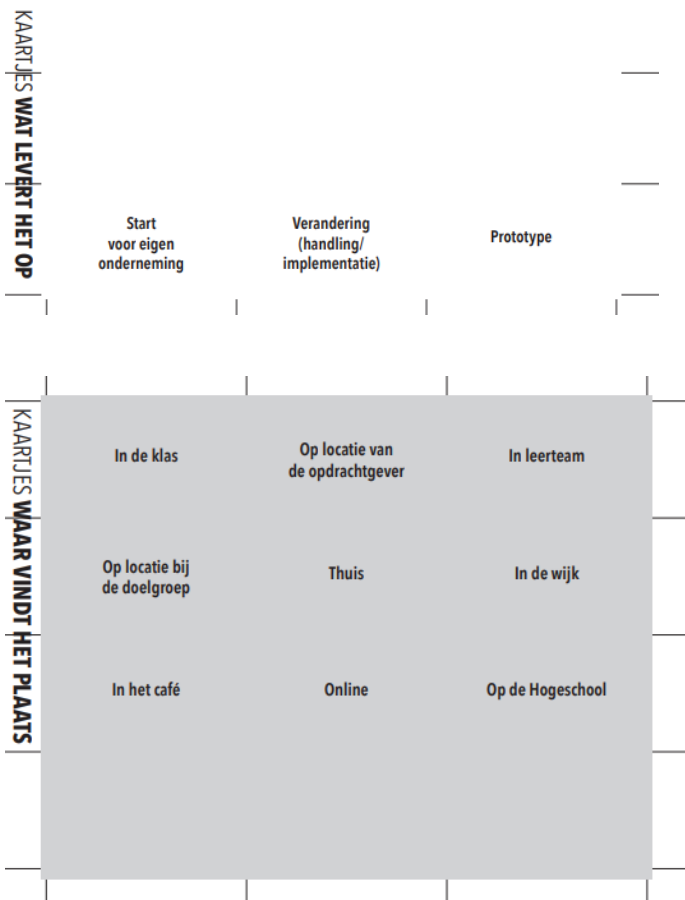
Wat doe je?

Waar vindt het plaats?

Wat levert het op?

Inventarisatiekaartjes

KAARTJES WAT LEVERT HET OP	Eigen professionele groei en ontwikkeling	Concrete werkervaring	Frisse blik voor de opdrachtgever
	Bijdragen aan groei en ontwikkeling van een ander	Nieuwe kennis voor de opdrachtgever	Advies voor organisatie
	Imago opleiding	Nieuwe kennis voor de doelgroep	Een baan
	Concreet product voor organisatie	Betere kwaliteit opleiding	Nieuwe kennis voor mezelf
	Versterking netwerk	Persoonlijke waarde, plezier, voldoening	Bewustzijn onder betrokkenen
	Onderzoeksverslag	Diploma	Kennisverspreiding
	Uitbreiding netwerk	Professionalisering docenten	Versterkte samenwerkingsverbanden tussen stakeholders
	Innovatie van de organisatie	Innovatie van de regio	Nieuwe werkvormen



KAARTJES
WAT DOE JE

In discussie
gaan

Meewerken
in regulier
werkproces

In gesprek
gaan

Focusgroepen
georganiseerd

Vergaderen

Observeren

Interviews

Feedback geven

Informele
gesprekken

Activiteit
organiseren

Eindproduct
uitwerken

Presenteren

Mailwisseling

OPEN UP
NEW HAN_ UNIVERSITY
OF APPLIED SCIENCES
HORIZONS.