

UITVAL EN SWITCH IN HET HBO

De invloed van
sociaaleconomische kenmerken op
uitval en switch in het eerste jaar



JORIS CUPPEN
JOSÉ MULDER

RESEARCHNED
AUGUSTUS 2018



© 2018 ResearchNed Nijmegen, Onderzoek gefinancierd door NRO, projectnummer 405-15-620. Alle rechten voorbehouden. Het is niet geoorloofd gegevens uit dit rapport te gebruiken in publicaties zonder nauwkeurige bronvermelding. ResearchNed werkt conform de kwaliteitsnormen NEN-EN-ISO 9001:2008 voor kwaliteitsmanagementsystemen en NEN-ISO 20252:2012 voor markt-, opinie- en maatschappelijk onderzoek.

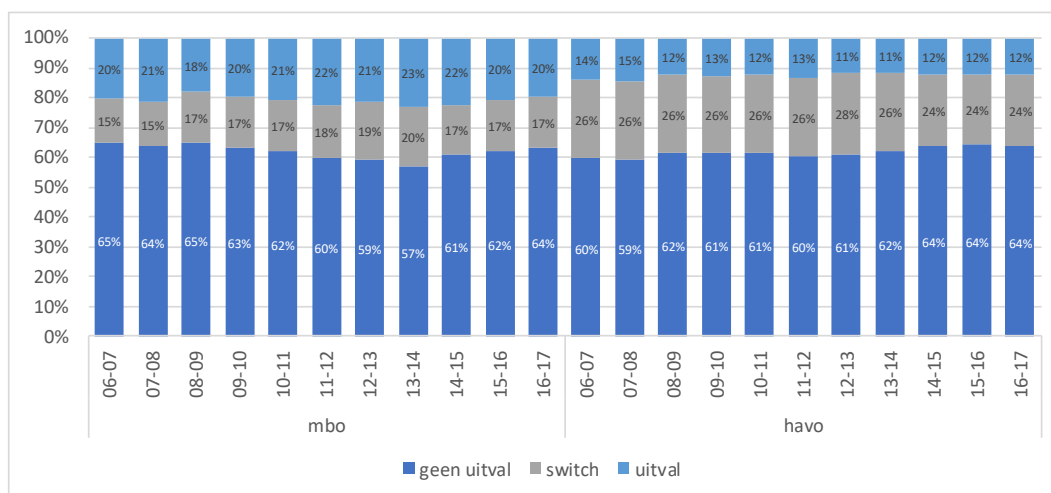
Inhoudsopgave

1	Inleiding	3
2	Methode	5
2.1	Beschrijving data en methode	5
3	Analyse	7
3.1	Relatie sociaaleconomische factoren en switch	7
3.2	Verklaring voor uitval & switch	9
4	Conclusie	17
	Literatuur	18

1 Inleiding

De uitval en switch in het eerste jaar van het hbo is hoog. Van de studenten die in studiejaar 2016-2017 aan een voltijds bachelor begonnen volgt slechts 64 procent het jaar erna nog dezelfde opleiding¹, zie figuur 1.1. Met andere woorden: ruim 35 procent van de studenten valt uit of switcht na het eerste jaar. Daarbij geldt dat uitval en switch er verschillend uitzien voor de twee grootste groepen instromers: havisten switchen vaak van studie en/of instelling, mbo-studenten vallen juist vaker uit (zie figuur 1.1).

Figuur 1.1 Uitval hbo (vt ba) naar vooropleiding (2006-2016)



Bron: 1CfrHo 2018; bewerking ResearchNed

Onderzoek heeft laten zien dat een switch van opleiding of instelling na het eerste jaar op het hbo vaak betekent dat de betreffende student het diploma niet haalt (zie SCP, 2016). De Onderwijsraad (2008) concludeerde dan ook dat uitval en switch gezien kunnen worden als een verspilling van geld en energie van zowel studenten als instellingen, en daarmee een maatschappelijk probleem vormen.

Om oplossingsrichtingen voor dit probleem te vinden is het belangrijk te weten hoe uitval en switch veroorzaakt worden. Wij richten ons in dit paper op sociaaleconomische verklaringen voor uitval en switch. Reden hiervoor is dat in het Nederlandse onderwijsstelsel relatief vroeg geselecteerd wordt; al op 11/12-jarige leeftijd worden kinderen ingedeeld naar het niveau van de leerling, waarna na normaliter vier tot zes jaar de overstap is naar het tertiair onderwijs. De selectie op niveau is niet feilloos, leerlingen worden verkeerd ingeschat of zijn zogeheten laatbloeiërs. Hierdoor krijgen bijvoorbeeld jongens, leerlingen van allochtone afkomst en autochtone leerlingen met lager opgeleide ouders lagere adviezen voor het voortgezet onderwijs dan dat men op basis van hun capaciteiten zo mogen verwachten (Timmermans, A., Kuyper, H. & van der Werf, G., 2013). Het is dan ook belangrijk dat er zijpaden te bewandelen zijn om naar tertiair onderwijs door te stromen. Eén van die zijpaden, en qua aantallen het omvangrijkst², is de overgang van mbo naar hbo. Deze overstap heeft daarmee een emancipatoire functie; mbo-studenten, die vaker afkomstig zijn uit lagere sociale milieus en een migratieachtergrond hebben, de mogelijkheid om een hbo-opleiding te volgen, ongeacht dat ze eerder in een lagere onderwijsniveau zijn ingedeeld.

1 Ter vergelijking, in het wo is dit 77 procent (VSNU, 2018).

2 Ter illustratie: van de 48.500 gediplomeerde bol niveau 4 studenten in '15/'16 zijn er in '16/'17 20.900 ingestroomd in het hbo.

Met de publicatie van de Staat van het Onderwijs 2014/2015 (Onderwijsinspectie, 2016) staan gelijke kansen in het onderwijs (weer) hoog op de publieke en politieke agenda. Met het rapport werd immers duidelijk dat de sociaaleconomische kloof in het onderwijs groter is geworden. Verschillende maatregelen zijn sindsdien aangekondigd, ook specifiek voor de doorstroom van mbo naar hbo, zoals het inrichten van zgn. StudentLabs om te leren van ervaringen van studenten met de overgang naar het hbo. Ook wordt per collegejaar 2018-2019 het collegegeld van eerstejaarsstudenten in het hoger onderwijs gehalveerd, om zo de financiële drempels van het doorstuderen te verminderen.

Onduidelijk is echter nog steeds waarom de doorstroom mbo-hbo niet goed verloopt en waarom studenten uitvallen of switchen na het eerste jaar op het hbo. Mulder & Cuppen (2016) laten zien dat vele factoren een rol lijken te spelen, van persoons- tot opleidings- en instellingskenmerken. Uit dit onderzoek blijkt echter niet wat de onderlinge relatie is tussen die factoren en of er bijvoorbeeld een onderliggende drijver is, zoals sociaaleconomische factoren, die de verschillen verklaart. Sneyers & de Witte (2016) komen op basis van literatuuronderzoek tot de conclusie dat verschillende, uiteenlopende factoren van invloed lijken. Vraag is echter ook daar hoe die factoren op elkaar inspelen, en of die daadwerkelijk van belang zijn bij de overgang mbo-hbo.³

In dit paper onderzoeken we welke factoren uitval en switch in het eerste jaar van het hbo beïnvloeden en staan we expliciet stil bij het effect van twee sociaaleconomische factoren: 1) opleidingsniveau van de ouders, en 2) het inkomen van de ouders. Omdat havisten net als mbo-studenten een hoge mate van uitval en switch kennen, zij het in een andere verhouding, bieden havisten interessant vergelijkingsmateriaal. De analyses worden daarom zowel voor havisten als mbo-studenten gedaan. De volgende vragen staan centraal:

1. In hoeverre kunnen sociaaleconomische factoren uitval en switch in het hbo verklaren voor mbo- en havo-doorstromers?
2. In hoeverre verschilt dit voor mbo- en havo-doorstromers?

Met multilevel regressieanalyses testen we de verklarende kracht van verschillende modellen en komen zo tot het model waarmee de kans op uitval en switch het beste voorspeld kan worden. Door deze multivariate benadering wordt de invloed van sociaaleconomische kenmerken afzonderlijk van elkaar geschat, onder controle van de prestaties van studenten. Om deze modellen te schatten zijn de gegevens van meer dan 340.000 studenten gebruikt die in de periode 2012-2016 het hbo zijn ingestroomd.

Dit paper is onderdeel van een door NRO gefinancierd onderzoeksproject, genaamd 'Verbeterde aansluiting mbo-hbo: wat werkt?'⁴ Hierin onderzoekt een consortium bestaande uit ResearchNed, TIER Maastricht en Hogeschool Arnhem Nijmegen hoe de overgang van mbo naar hbo verbeterd kan worden, met daarin specifiek aandacht voor de werking van interventies gericht op doorstroom door mbo- en hbo-instellingen.

Leeswijzer

In hoofdstuk 2 volgt allereerst een beschrijving van de data. In hoofdstuk 3 worden vervolgens de analyses besproken, beginnend met de samenhang tussen sociaaleconomische kenmerken en studiesucces in het hbo. Vervolgens zijn de regressieanalyses en de implicaties van het statistische model beschreven in paragraaf 3.2. In hoofdstuk 4 volgt de conclusie.

3 De factoren die Sneyers & de Witte identificeren zijn gedestilleerd uit (inter)nationaal, wetenschappelijk onderzoek, dat veelal is uitgevoerd onder studenten die vanuit het voortgezet onderwijs naar de universiteit gaan (zie Sneyers & De Witte, 2016). Op het specifieke gebied van mbo-hbo is, door verschillen in onderwijssystemen internationaal, veel minder onderzoek gedaan.

4 Zie: <https://www.nro.nl/nro-projecten-vinden/?projectid=405-15-620-verbeterde-aansluiting-mbo-hbo-wat-werkt> en <http://www.tierweb.nl/tier/projects/project-verbeterde-aansluiting-mbo-hbo/> voor meer informatie.

2 Methode

2.1 Beschrijving data en methode

De data voor dit onderzoek is afkomstig van verschillende overheidsinstanties en zijn gebundeld door het Centraal Bureau voor de Statistiek (CBS). Door deze bundeling is het mogelijk om op studentniveau de onderwijsprestaties in termen van uitval en switch te koppelen aan 1) hun sociaaleconomische achtergrond, en ter controle ook aan 2) studieresultaten in het VO, 3) persoonskenmerken, 4) opleidingskenmerken. De gebruikte data ziet er als volgt uit:

Populatie

De onderzoekspopulatie bestaat uit instromende hbo-studenten die voor het eerst instromen in het hbo in de periode 2012-2013 en 2016-2017⁵. Wat betreft de opleiding is er een selectie gemaakt op voltijds bachelor-studenten. Vervolgens zijn alleen instromers met een diploma op mbo-4 dan wel havo-niveau meegenomen in de analyses.

Variabelen

Uitval en switch: Hiervoor is de onderwijspositie van de student 1 jaar na instromen bekeken: indien een student niet staat ingeschreven in het hbo wordt dit gezien als uitval. Indien de student is gewisseld van opleiding (croho) en/of instelling (brin) wordt dit gezien als switch.

Opleidingsniveau ouders: Via het ouder-kind bestand zijn, indien bekend, de vader en moeder van de student gekoppeld aan de student. Voor de ouders is vervolgens de hoogst behaalde opleiding achterhaald. Deze gegevens zijn deels afkomstig uit register-bestanden (afkomstig van DUO, beschikbaar vanaf 1990 voor hbo en universiteit en vanaf 2006 voor mbo), deels worden ze jaarlijks aangevuld door de Enquête Beroepsbevolking (EBB) van het CBS. Het hoogst behaalde opleidingsniveau is vervolgens als volgt in 3 categorieën ingedeeld⁶: 1) laag: basisonderwijs, vmbo, mbo-1, havo/vwo-onderbouw, 2) midden: mbo-2, mbo-3, mbo-4, havo/vwo-bovenbouw, 3) hoog: associate degree, hbo/wo-bachelor, hbo/wo-master, doctor

Huishoudensinkomen: Hiervoor is het gestandaardiseerde⁷ huishoudensinkomen van 1 jaar vóór instromen in het hbo gebruikt, in de vorm van zogenaamde inkomensdecielen. Dit wil zeggen dat alle Nederlandse huishoudens in 10 groepen van gelijke omvang zijn ingedeeld, gerangschikt naar de hoogte van het inkomen. In het laagste inkomensdeciel zitten dus inkomens die tot de 10% laagste inkomens behoren.

Cijfers voortgezet onderwijs: Het laatst bekende gemiddelde Centraal Eindexamen (CE-)cijfer van de diplomavakken. Dit is vervolgens ingedeeld in vijf categorieën.

Etniciteit: Naast de driedeling (autochtoon, niet-westerse allochtoon⁸, westerse allochtoon) is ook onderscheid gemaakt naar de generatie. Studenten van allochtone afkomst, 1^e generatie, zijn zelf geboren in het buitenland, 2^e generatie-allochtonen zijn geboren in Nederland, maar tenminste één van hun ouders niet.

5 Studenten die uitvallen en later weer instromen worden dus niet meegenomen in deze analyses.

6 Indien van beide ouders bekend, anders is voor het bekende opleidingsniveau gekozen. Indien voor beide ouders het opleidingsniveau onbekend was is de categorie 'onbekend' toegekend, zodat we zoveel mogelijk studenten mee kunnen nemen in de analyses.

7 Het besteedbaar inkomen gecorrigeerd voor de omvang en samenstelling van een huishouden.

8 Een migratieachtergrond in Afrika, Latijns-Amerika of Azië (exclusief Indonesië en Japan).

Daarnaast zijn de leeftijd op moment van instromen (ingedeeld in vijf categorieën, het geslacht, het instroomcohort en de instroomsector als controlevariabelen meegenomen in de analyses.

Beschrijving data

In totaal zijn de gegevens van meer dan 340.000 studenten meegenomen in de analyses. Tabel 2.1 laat zien hoe de verdeling van deze studenten over bovengenoemde variabelen is.

Tabel 2.1 Kenmerken onderzoekspopulatie naar vooropleiding

		mbo		havo	
		n	%	n	%
Uitval	geen uitval/switch	72.949	59%	135.426	62%
	switch	24.050	19%	53.540	25%
	uitval	26.608	22%	29.338	13%
Opleiding ouders	laag	19.989	16%	18.172	8%
	midden	35.776	29%	53.816	25%
	hoog	24.788	20%	71.917	33%
	onbekend	43.054	35%	74.399	34%
Huishoudensinkomen	1-10%	7.603	6%	7.731	4%
	10-20%	7.960	6%	9.552	4%
	20-30%	7.703	6%	10.541	5%
	30-40%	9.343	8%	15.053	7%
	40-50%	11.360	9%	19.829	9%
	50-60%	13.546	11%	24.537	11%
	60-70%	15.200	12%	29.011	13%
	70-80%	15.993	13%	30.892	14%
	80-90%	14.837	12%	29.882	14%
	90-100%	10.892	9%	27.228	12%
	inkomen onbekend	9.170	7%	14.048	6%
Vo cijfer	6-6,5	38.029	31%	86.270	40%
	6 of lager	14.771	12%	30.387	14%
	6,5-7	37.621	30%	67.387	31%
	7-7,5	12.869	10%	21.716	10%
	7,5 en hoger	3.261	3%	5.829	3%
	onbekend	17.056	14%	6.715	3%
Sector	Onderwijs	13.004	11%	22.774	10%
	Landbouw	3.091	3%	6.590	3%
	Techniek	23.015	19%	51.020	23%
	Gezondheid	12.041	10%	25.311	12%
	Gedrag & maatschappij	25.940	21%	28.340	13%
	Taal & cultuur	3.914	3%	3.925	2%
	Economie	42.602	34%	80.344	37%
Geslacht	man	57.828	47%	106.163	49%
	vrouw	65.779	53%	112.141	51%
Etniciteit	autochtoon	89.834	73%	179.582	82%
	nw-allochtoon 1e generatie	6.148	5%	4.402	2%
	nw- allochtoon 2e generatie	20.503	17%	20.932	10%
	w- allochtoon 1e generatie	1.788	1%	2.569	1%
	w- allochtoon 2e generatie	5.334	4%	10.819	5%
Instroomcohort	12-13	23.741	19%	42.414	19%
	13-14	26.458	21%	45.814	21%
	14-15	26.461	21%	44.669	20%
	15-16	22.881	19%	41.007	19%
	16-17	24.066	19%	44.400	20%
	18 en jonger	1.897	2%	153.714	70%
Leeftijd	19-20	59.377	48%	56.771	26%
	21-23	53.143	43%	6.880	3%
	24-30	8.740	7%	857	0%
	31 en ouder	450	0%	82	0%
	Totaal		123.607	100%	218.304

Bron: CBS (bewerkingen ResearchNed)

3 Analyse

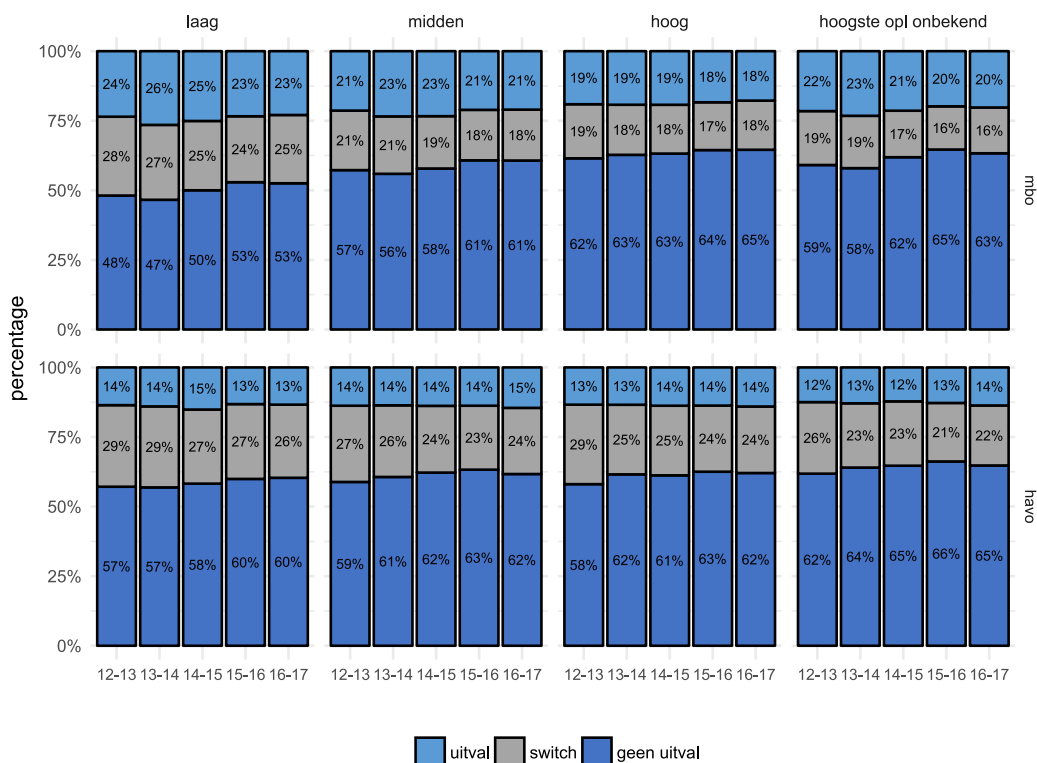
Om de invloed van sociaaleconomische kenmerken op studiesucces in het hbo inzichtelijk te maken kijken we eerst naar de samenhang tussen het opleidingsniveau van de ouders en het huishoudensinkomen, en de mate van uitval en switch in het hbo. In paragraaf 3.2 wordt dit vervolgens statistisch getoetst onder controle van andere kenmerken met behulp van een multiële multilevel regressieanalyse.

3.1 Relatie sociaaleconomische factoren en switch

Opleidingsniveau van de ouders

Figuur 3.1 laat zien hoe het opleidingsniveau van de ouders voor mbo-studenten van invloed lijkt te zijn op de mate waarin studenten uitvallen en switchen. Uitval en switch liggen aanzienlijk lager bij studenten met hoger opgeleide ouders dan bij studenten met lager opgeleide ouders. Zo is van de instromende studenten in 2016-2017 met hoger opgeleide ouders 18 procent geswitcht en 18 procent uitgevallen, terwijl dit voor studenten met lager opgeleide ouders respectievelijk 25 en 23 procent is. Opvallend is dat het opleidingsniveau van de ouders er voor havisten veel minder toe lijkt te doen; tussen midden of hoger opgeleide ouders en lager opgeleide ouders gaat het slechts om enkele procentpuntenverschil.

Figuur 3.1 Verdeling uitval en switch naar vooropleiding en opleidingsniveau ouders

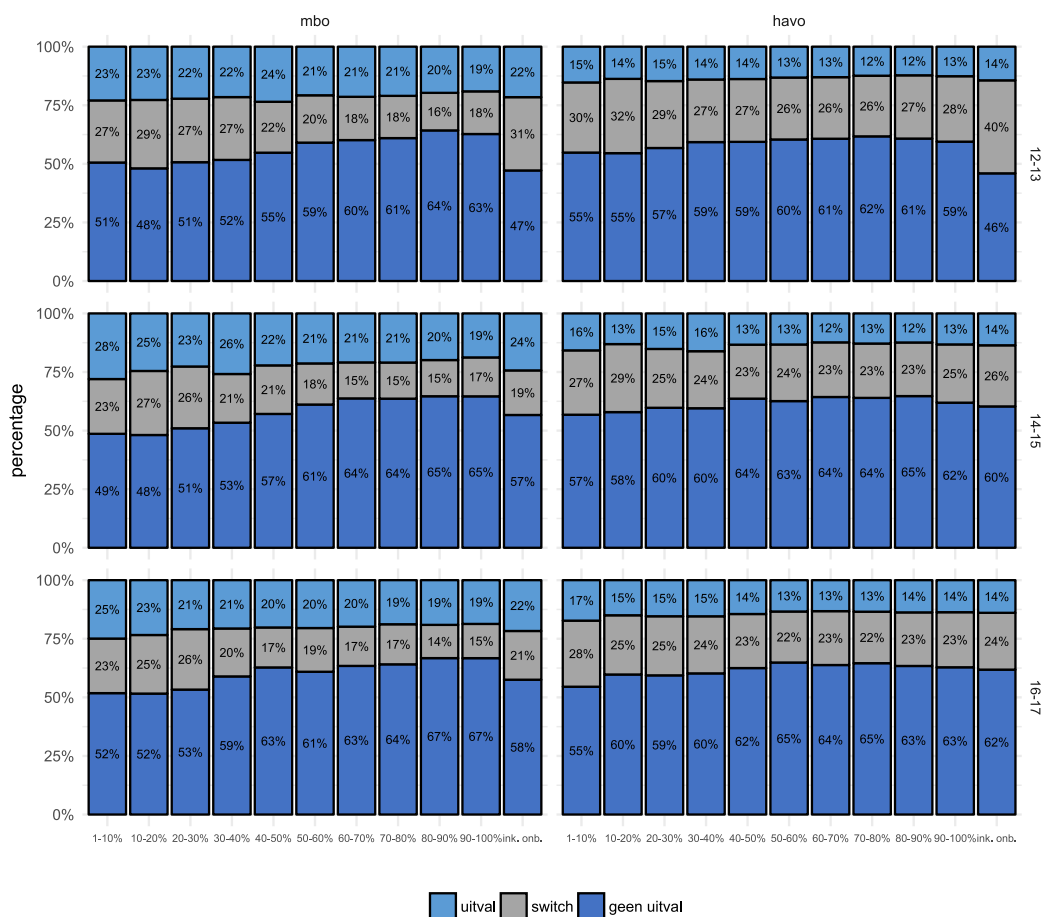


Bron: CBS (bewerkingen ResearchNed), n= mbo: 123.607, havo: 218.304

Inkomen

Het huishoudensinkomen lijkt wel voor zowel mbo-studenten als havisten samen te hangen met uitval en switch. Zoals te zien in figuur 3.2 is te zien dat studenten afkomstig uit de hogere inkomensdecielen minder vaak uitvallen of switchen. Voor instromers vanuit het mbo geldt, voor 2016-2017, dat van de studenten uit het hoogste inkomensdeciel, 67% niet is uitgevallen of geswitcht, terwijl bij studenten uit het laagste inkomensdeciel slechts 52% niet is uitgevallen of geswitcht. Bij instromers vanuit de havo gaat het om respectievelijk 63 en 55 procent.

Figuur 3.2 Verdeling uitval en switch naar vooropleiding en huishoudensinkomen



Bron: CBS (bewerkingen ResearchNed), n= mbo: 74.268, havo: 131.483

Opleidingsniveau ouders en cijfers vooropleiding

Eerder zagen we in figuur 3.1 dat voor instromers vanuit het mbo er een duidelijk positieve samenhang is tussen het opleidingsniveau van de ouders en de kansen op het hbo. Deels kan dit samenhangen met de prestatie van studenten; over het algemeen zullen de prestaties van studenten met hoger opgeleide ouders, door verschillende aspecten⁹, beter zijn dan de prestaties van studenten met lager opgeleide ouders. Daarom wordt in figuur 3.3 een onderverdeling gemaakt binnen de prestaties van studenten op het voortgezet onderwijs naar het opleidingsniveau van de ouders¹⁰. Hiermee worden dus min of meer even getalenteerde studenten vergeleken¹¹.

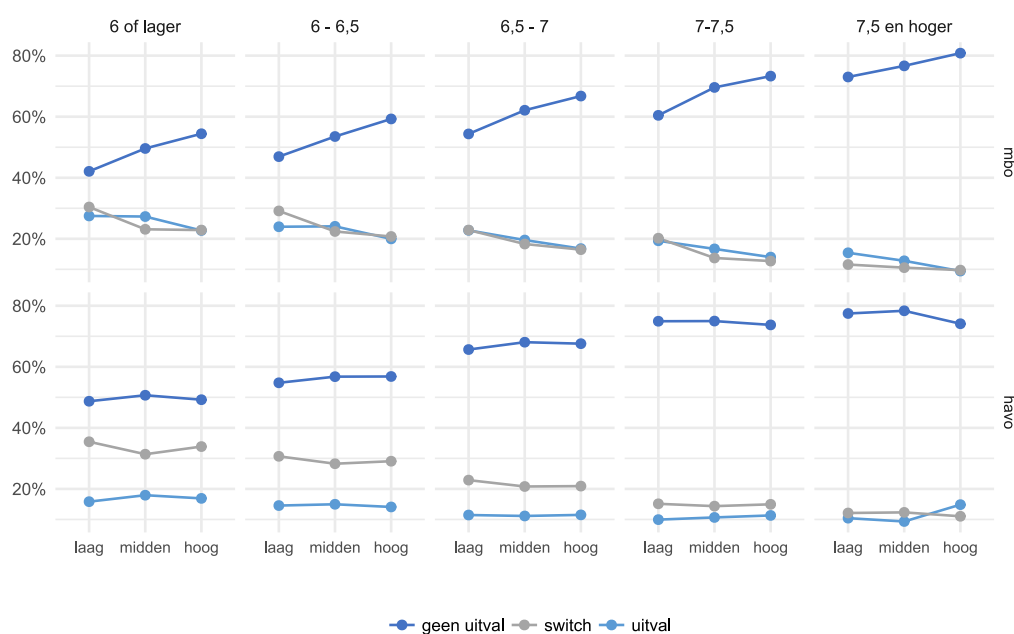
⁹ Zoals door erfelijkheid en culturele, economische en sociale hulpbronnen.

¹⁰ Het gemiddelde CE-cijfer voor de eindexamenvakken.

¹¹ Het cijfer behaald op het voortgezet onderwijs is uiteraard ook onderhevig geweest aan invloeden van het sociale milieu.

Voor beide groepen instromers is er een positief effect zichtbaar van het eindcijfer; hoe hoger dit is, hoe kleiner de groep die switcht of uitvalt. Opvallend is echter dat waar er bij de mbo-instromers binnen elke cijfergroep voor het niet uitvallen een opwaartse lijn zichtbaar is voor het opleidingsniveau van de ouders, dit voor havisten vrijwel ontbreekt. Zo bestaat er voor instromers vanuit het mbo die een eindcijfer hadden wat tussen een 7 en 7,5 lag, toch een verschil van 13 procentpunt tussen studenten met lager of hoger-opgeleide ouders voor het aandeel studenten die niet uitvallen. Voor studenten met een 7,5 of hoger is dit verschil wat kleiner, 8 procent, maar nog steeds substantieel. Voor instromers vanuit havo gaat het om slechts 1 tot 2 procentpunten verschil voor studenten met vergelijkbare CE-cijfers.

Figuur 3.3 Verdeling uitval en switch naar vooropleiding, opleidingsniveau ouders en vo-cijfers (2012-2016)



Bron: CBS (bewerkingen ResearchNed), n= mbo: 106.551, havo: 211.589

Bovenstaande figuren laten zien dat er inderdaad een verband lijkt te zijn tussen sociaal economische factoren en uitval en switch, zij het in verschillende mate voor mbo-studenten en havisten. Vraag is dan ook of sociaal economische factoren daadwerkelijk een goede voorspeller zijn voor uitval en switch.

3.2 Verklaring voor uitval & switch

Om helder te krijgen of sociaaleconomische factoren de kans op uitval en switch beïnvloeden én hoe, is er gebruik gemaakt van multilevel logistische regressieanalyse. Binnen deze analyses wordt er rekening gehouden met de afhankelijkheid binnen instellingen en opleidingen, dat wil zeggen dat niet alle studenten op één hoop worden gegooid, maar dat steeds rekening wordt gehouden met de specifieke opleiding die ze binnen een specifieke instelling volgen.¹²

Er zijn vijf modellen onderscheiden:

1. Model 1 omvat het opleidingsniveau van de ouders.
2. Model 2 is uitgebreid met het inkomen van de ouders.
3. Model 3 is uitgebreid met de cijfers die behaald zijn op het voortgezet onderwijs.

12 De Intraklasse correlatie bedraagt voor de mbo-analyses voor de opleiding 0,324, voor de instelling 0,259. Voor havo is dit resp. 0,327 en 0,292.

4. Model 4 is uitgebreid met de hbo-sector waar binnen de opleiding valt die de student is gaan volgen.
5. Model 5 is uitgebreid met de achtergrondkenmerken geslacht, etniciteit, het instroomjaar en de leeftijd (op moment van instroom).

Wat vertellen deze modellen ons? Model 1 laat zien dat het opleidingsniveau van de ouders de kans op uitval én switch voor mbo-studenten én havisten beïnvloed (zie figuur 3.1). Voor mbo-studenten is te zien dat instromers met lager opgeleide ouders vaker uitvallen of switchen dan mbo-instromers met ouders met een opleiding op midden-niveau. Mbo-instromers met hoger opgeleide ouders studeren juist vaker door (hetzelfde geldt voor studenten waarvan het opleidingsniveau van de ouders onbekend is). Voor havisten geldt alleen dat instromers met lager opgeleide ouders vaker uitvallen of switchen dan instromers met middelbaar opgeleide ouders. Tussen studenten met midden of hoger opgeleide ouders zijn er geen verschillen zichtbaar.

Door het toevoegen van het huishoudensinkomen in model 2 blijft voor mbo het effect van het opleidingsniveau zichtbaar. Voor de lagere inkomensdecielen is duidelijk een stijgende trend te zien: vanaf het inkomensdeciel 61-70% neemt de kans om uit te vallen of te switchen met elk lager inkomensdeciel toe; dus hoe lager het huishoudensinkomen, hoe groter de kans op uitval of switch. Tussen hogere inkomens zijn er geen significante verschillen zichtbaar. Voor havo-instromers is ook voor lagere inkomens te zien dat de kans op uitval en switch hoger is, al is dit effect aanzienlijk kleiner dan bij mbo-instromers, en geldt dit alleen voor de laagste drie inkomensdecielen.

In model 3 is het gemiddelde eindcijfer op het voortgezet onderwijs toegevoegd, ingedeeld in vijf categorieën. Niet onverwacht, hebben studenten met hogere vo-cijfers minder kans om uit te vallen of te switchen. Dit geldt voor zowel mbo- als havo-instromers. De toevoeging van vo-cijfers leidt voor mbo-instromers niet tot veranderingen in de effecten van het opleidingsniveau van de ouders en het huishoudensinkomen. Anders gesteld; mbo-instromers met vergelijkbare vo-cijfers, maar met een andere sociaaleconomische achtergrond, hebben verschillende kansen op het hbo. Voor havisten geldt dit in veel mindere mate; de effecten van het huishoudensinkomen zijn hier zwakker dan in het vorige model. Dit komt doordat een deel van deze verschillen komen door de samenhang met behaalde vo-cijfers. Voor het opleidingsniveau van de ouders geldt dat, door rekening te houden met de behaalde vo-cijfers, het verschil tussen midden en lager opgeleide ouders niet meer significant is. Wel blijken studenten met hoger opgeleide ouders juist vaker uit te vallen of te switchen.

De sector waarin de student is ingestroomd, is in model 4 toegevoegd. Voor mbo-instromers geldt dat wanneer zij instromen in een opleiding binnen de sector taal & cultuur, techniek, gezondheid, en gedrag en maatschappij minder vaak uitvallen dan wanneer ze een economische opleiding gaan doen. Alleen in de sectoren onderwijs en landbouw wordt niet significant vaker uitgevallen dan in de sector economie. Voor havisten zijn de verschillen tussen sectoren kleiner; alleen studenten instromend in gezondheid en taal en cultuur vallen minder vaak uit of switchen minder. Voor de overige sectoren zijn geen effecten zichtbaar; rekening houdend met de sociaaleconomische achtergrond en de eerder behaalde vo-cijfers doen studenten in de sector economie het dus alleen slechter t.o.v. instromers in deze twee sectoren.

In model 5 zijn ter controle achtergrondkenmerken toegevoegd (geslacht, etniciteit, instroomjaar en leeftijd). Door toevoeging van de achtergrondkenmerken worden de effecten van huishoudensinkomen, en in mindere mate het opleidingsniveau van de ouders, zwakker voor mbo-studenten. Voor havo-studenten is dit vrijwel niet het geval, de effecten van het huishoudensinkomen en het opleidingsniveau van de ouders zijn nagenoeg hetzelfde.¹³ Opvallend is daarnaast dat een aantal persoonskenmerken zelf

13 Ter controle, niet gepresenteerd, is in het laatste model het al dan niet zitten in één van de 11 grootste instellingen, toegevoegd. Uit Mulder & Cuppen (2018), blijkt dat instromers aanzienlijk vaker uitvallen en switchen in deze instellingen, maar door rekening te houden met de overige kenmerken blijken er dus geen verschillen te zijn tussen grote en kleine instellingen.

een duidelijke relatie vertonen met uitval en switch, zelfs wanneer rekening is gehouden met alle eerder benoemde factoren. Voor mbo-instromers geldt bijvoorbeeld dat studenten met een niet-westerse migratieachtergrond beduidend meer kans hebben op uit te vallen en te switchen dan autochtone studenten. Bij havisten blijken mannen juist een beduidend grotere kans op uitval en switch te kennen.

Tabel 3.1 Regressietabel voor kans op uitval of switch, naar vooropleiding

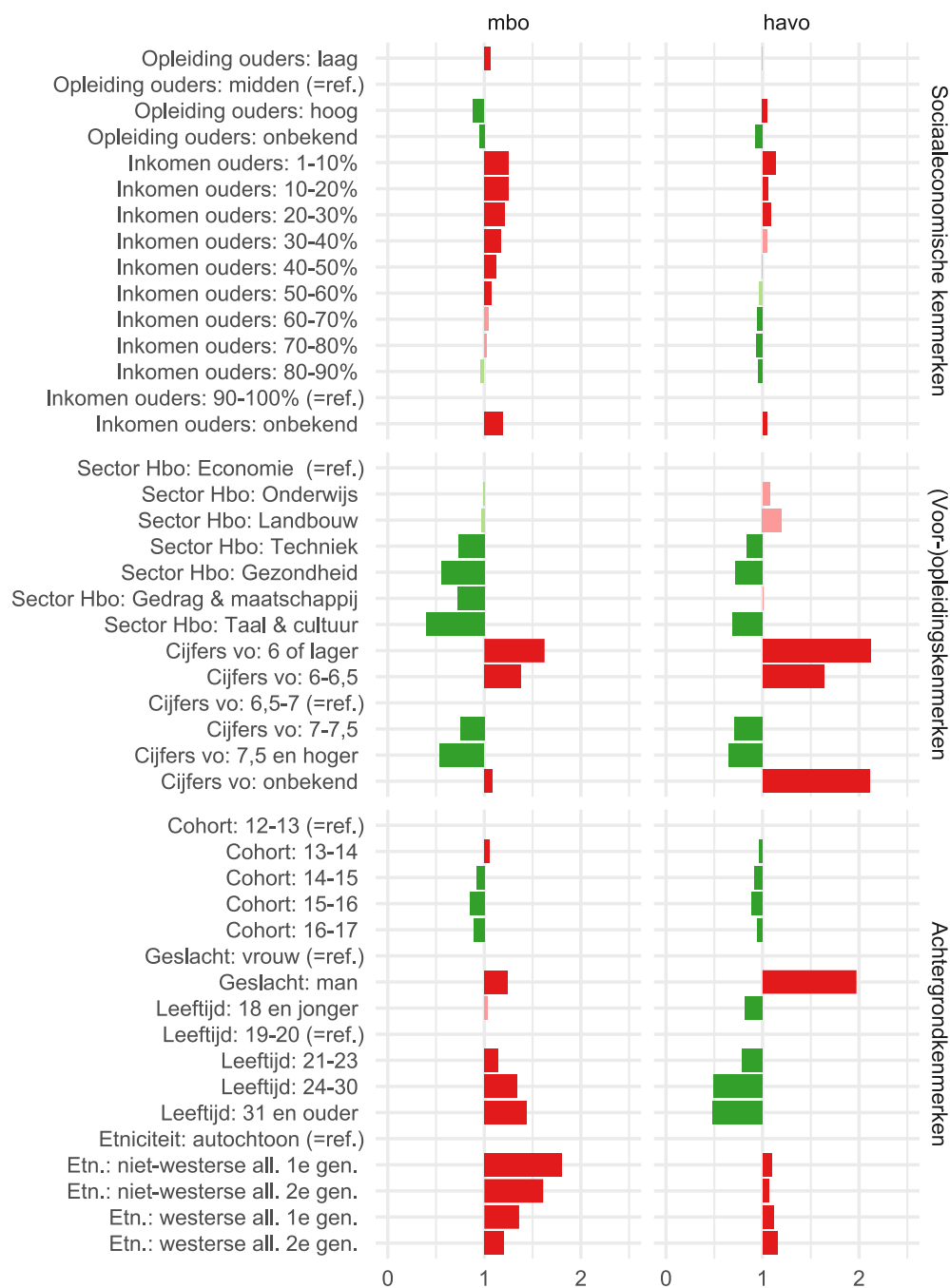
	Mbo					Havo				
	model 1	model 2	model 3	model 4	model 5	model 1	model 2	model 3	model 4	model 5
Constate	0,83	0,70	0,62*	0,75	0,67*	0,74	0,74	0,56**	0,59**	0,51***
Opleiding ouders: laag	1,29***	1,20***	1,18***	1,18***	1,06**	1,07***	1,04*	1,01	1,01	1,00
Opleiding ouders: midden	Ref.	Ref.	Ref.	Ref.	Ref.	Ref.	Ref.	Ref.	Ref.	Ref.
Opleiding ouders: hoog	0,84***	0,88***	0,87***	0,87***	0,88***	1,02	1,04**	1,06***	1,06***	1,05***
Opleiding ouders: onb.	0,90***	0,94***	0,94***	0,94***	0,95***	0,90***	0,91***	0,92***	0,92***	0,93***
Inkomen ouders: 1-10%		1,60***	1,56***	1,56***	1,25***		1,20***	1,15***	1,15***	1,13***
Inkomen ouders: 10-20%		1,56***	1,55***	1,55***	1,25***		1,11***	1,08**	1,08**	1,06*
Inkomen ouders: 20-30%		1,44***	1,44***	1,44***	1,21***		1,11***	1,1***	1,10***	1,08**
Inkomen ouders: 30-40%		1,31***	1,32***	1,32***	1,17***		1,04	1,05*	1,05*	1,04
Inkomen ouders: 40-50%		1,21***	1,22***	1,22***	1,12***		1,00	1,01	1,01	1,00
Inkomen ouders: 50-60%		1,12***	1,13***	1,14***	1,08**		0,96*	0,97	0,97	0,97
Inkomen ouders: 60-70%		1,06*	1,08**	1,08**	1,05		0,94***	0,95**	0,95**	0,95**
Inkomen ouders: 70-80%		1,03	1,05	1,05	1,03		0,93***	0,94***	0,94***	0,93***
Inkomen ouders: 80-90%		0,96	0,97	0,97	0,96		0,94**	0,96*	0,96*	0,96*
Inkomen ouders: 90-100%		Ref.	Ref.	Ref.	Ref.		Ref.	Ref.	Ref.	Ref.
Inkomen ouders: onb.		1,34***	1,32***	1,32***	1,19***		1,07**	1,03	1,03	1,05*
Cijfers vo: 6 of lager			1,71***	1,71***	1,62***			2,25***	2,25***	2,12***
Cijfers vo: 6-6,5			1,41***	1,41***	1,38***			1,67***	1,67***	1,64***
Cijfers vo: 6,5-7			Ref.	Ref.	Ref.			Ref.	Ref.	Ref.
Cijfers vo: 7-7,5			0,74***	0,74***	0,75***			0,70***	0,70***	0,71***
Cijfers vo: 7,5 en hoger			0,52***	0,52***	0,54***			0,62***	0,62***	0,65***
Cijfers vo: onbekend			1,28***	1,28***	1,08***			2,26***	2,26***	2,11***
Sector Hbo: Onderwijs				0,99	0,99				1,00	1,08
Sector Hbo: Landbouw				0,91	0,97				1,27	1,2
Sector Hbo: Techniek				0,79*	0,73**				1,01	0,84*
Sector Hbo: Gezondheid				0,54***	0,56***				0,61***	0,72**
Sector Hbo: Gedrag & maatschappij				0,70*	0,72*				0,86	1,00
Sector Hbo: Taal & cultuur				0,40***	0,40***				0,63**	0,68*
Sector Hbo: Economie				Ref.	Ref.				Ref.	Ref.
Geslacht: man					1,24***					1,97***
Geslacht: vrouw					Ref.					Ref.
Etniciteit: autochtoon					Ref.					Ref.
Etn.: nw-all. 1e gen.					1,80***					1,09**
Etn.: nw-all. 2e gen.					1,61***					1,06***
Etn.: w-all. 1e gen.					1,36***					1,11*
Etn.: w-all. 2e gen.					1,20***					1,15***
Cohort: 12-13					Ref.					Ref.
Cohort: 13-14					1,06**					0,96**
Cohort: 14-15					0,92***					0,92***
Cohort: 15-16					0,85***					0,89***
Cohort: 16-17					0,89***					0,94***
Leeftijd: 18 en jonger					1,03					0,82***
Leeftijd: 19-20					Ref.					Ref.
Leeftijd: 21-23					1,15***					0,79***
Leeftijd: 24-30					1,34***					0,49***
Leeftijd: 31 en ouder					1,44***					0,48**
-2 loglikelihood	-80274	-79934***	-78956***	-78936***	-78225***	-141489	141381***	137927***	137909***	135677***

Bron CBS (bewerkingen ResearchNed). *** = $p < 0.001$ ** = $p < 0.01$ * = $p < 0.05$, mbo: N=123.607, opleidingen=264, instellingen = 41, havo: N = 218.304, opleidingen = 249, instellingen=41

In elk achtereenvolgend model is de voorspellende waarde groter dan het model ervoor. De kans op uitval en switch van mbo-studenten en havisten op het hbo wordt dus het beste verklaard wanneer alle factoren uit model 5 worden meegenomen. Het zijn met andere woorden niet alleen sociaaleconomische factoren die uitval en switch verklaren, of alleen de studieresultaten, of alleen de persoonskenmerken van studenten.: het is de combinatie van deze factoren die uitval en switch het beste verklaard.

Model 5 is nader gevisualiseerd in figuur 3.4. De significante effecten zijn donkergekleurd, positieve effecten op de kans op uitval of switch zijn rood gekleurd, versus negatieve effecten op de kans op uitval of switch, deze zijn groen gekleurd.

Figuur 3.4 Visualisatie regressiemodel 5



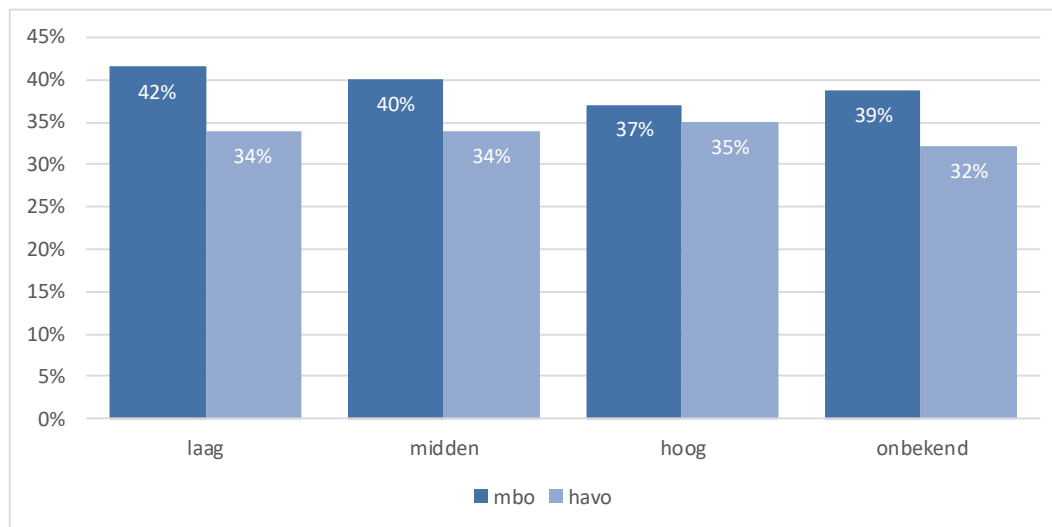
Bron: CBS (bewerkingen ResearchNed)

Wie wil weten wat dit in de praktijk betekent, dient op basis van de factoren in het model te definiëren om wat voor student het gaat. Hieronder lopen we een aantal voorbeelden af.

Opleidingsniveau van de ouders

In de voorgaande regressietabel zijn de kansverhoudingen weergegeven. In de volgende paragraaf wordt dit vertaald naar de kans op uitval of switch. De kansen zijn berekend op basis van het eindmodel (model 5). De verschillen naar opleidingsniveau van de ouders eerder zichtbaar in de regressietabel vertalen zich als volgt; vergelijkbare mbo-instromers¹⁴ maar met lager opgeleide ouders hebben 5 procentpunt meer kans om uit te vallen/switchen dan mbo-instromers met hoger opgeleide ouders (zie figuur 3.5). Voor havo-instromers is er voor studenten met hoger opgeleide ouders juist één procentpunt méér kans om uit te vallen/switchen dan wanneer zij lager of midden opgeleide ouders zouden hebben.

Figuur 3.5 Verschillen in kansen op uitval/switch voor opleidingsniveau van de ouders



Bron: CBS (bewerkingen ResearchNed)

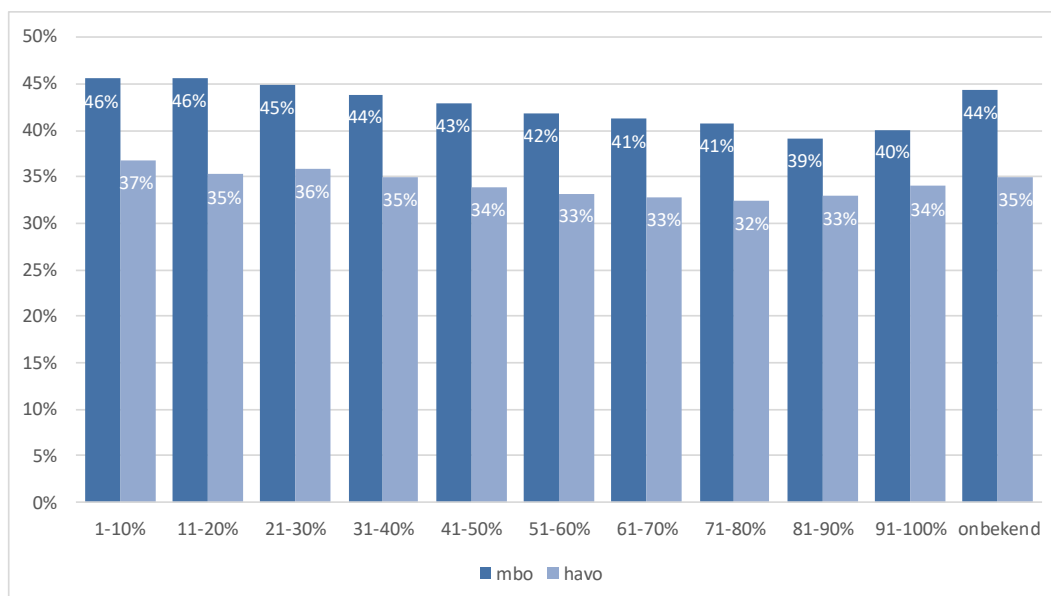
Huishoudensinkomen

De kansverhoudingen voor de verschillen in huishoudensinkomen vertalen zich als volgt¹⁵: voor vergelijkbare mbo-instromers geldt dat instromers afkomstig uit huishoudens uit een van de drie laagste inkomensdecielen, die vergelijkbaar zijn op de overige kenmerken uit de analyses, 45 á 46 procent kans hebben om uit te vallen of te switchen. Voor instromers uit de hoogste 2 inkomensdecielen gaat het om 39 á 40 procent kans (N.B. de verschillen tussen het 7^e, 8^e en 9^e t.o.v. het 10^e inkomensdeciel verschillen niet significant). Voor havo-instromers, die op andere kenmerken vergelijkbaar zijn¹⁵, zijn de verschillen naar huishoudeninkomen kleiner; waar het maximale verschil voor mbo-instromers 7 procentpunt is, is dit voor havo-instromers 4 procentpunt; instromers uit het laagste inkomensdeciel hebben 37% kans om uit te vallen of te switchen, ten opzichte van 34% kans voor studenten uit het hoogste inkomensdeciel.

14 Om de kansen te vergelijken moeten de andere variabelen in de vergelijking worden 'ingevuld'. Het gaat in dit geval om studenten uit het hoogste inkomensdeciel, een gemiddeld CE-cijfer tussen 6,5 en 7, instromend in de sector economie, vrouw, autochtoon, ingestroomd in 2012-2013 en 19-20 jaar zijn. Zo kunnen studenten worden vergeleken op specifieke kenmerken, zoals in dit geval het opleidingsniveau van de ouders.

15 Berekend voor studenten met middelbaar opgeleide ouders, een gemiddeld CE-cijfer tussen 6,5 en 7, instromend in de sector economie, vrouw, autochtoon, ingestroomd in 2012-2013 en 19-20 jaar zijn.

Figuur 3.6 Verschillen in kansen op uitval/switch voor huishoudensinkomen



Bron: CBS (bewerkingen ResearchNed)

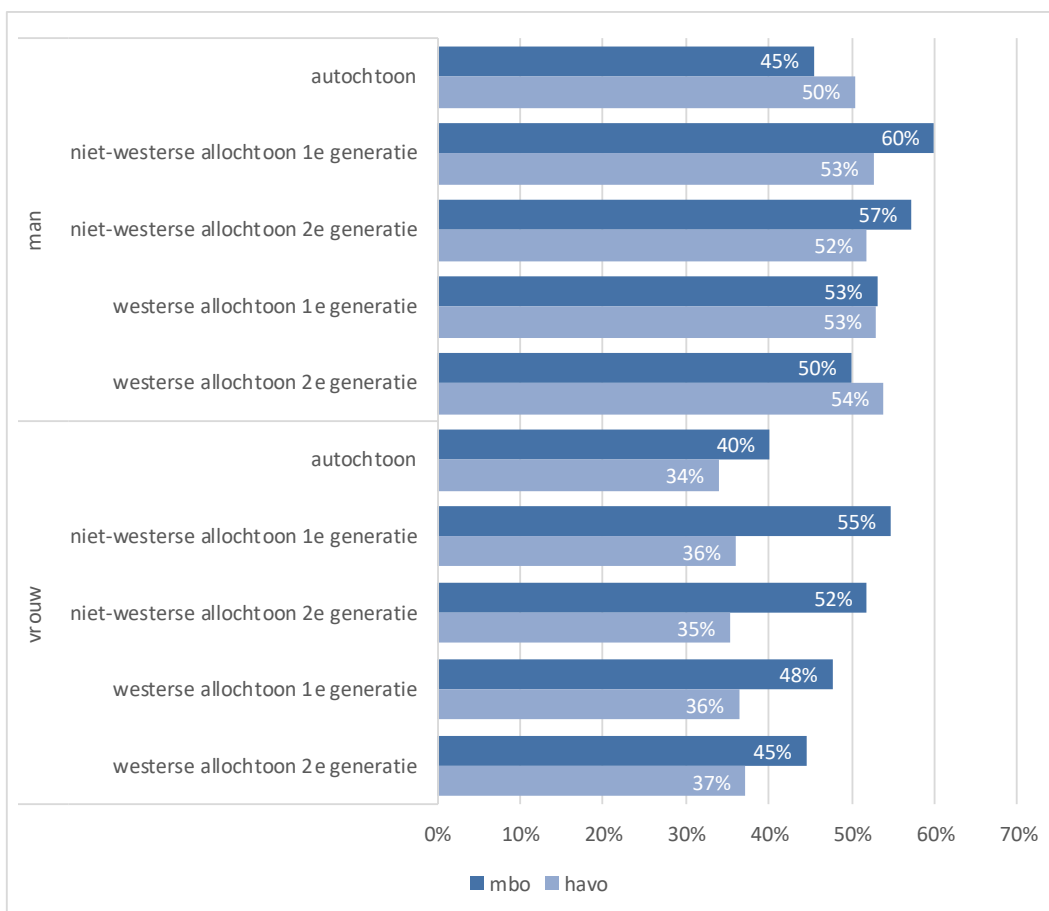
Etniciteit en geslacht

In figuur 3.7 zijn de kansen op uitval/switch berekend voor mannen en vrouwen, in combinatie met de etniciteit. Voor vergelijkbare mbo-instromers¹⁶ geldt dat autochtone mannen 5 procent meer kans hebben om uit te vallen ten opzichte van vrouwen. De verschillen zijn groter voor etniciteit, met name studenten van niet-westerse allochtone afkomst; voor 1^e generatie niet-westerse allochtonen ligt dit 15 procentpunt hoger, voor 2^e generatie studenten¹⁷ ligt dit iets lager, op 12 procentpunt. Voor vergelijkbare havo-instromers is het verschil tussen mannen en vrouwen flink groter; voor autochtone studenten gaat het om 50% kans voor mannen, terwijl voor vrouwen de kans op switch of uitval op 34% ligt. De verschillen naar etniciteit zijn juist kleiner voor studenten afkomstig uit de havo; dit gaat slechts om 2 á 3 procentpunt verschil.

16 Berekend voor studenten met middelbaar opgeleide ouders, een huishoudensuitkomen in het hoogste deciel, een gemiddeld CE-cijfer tussen 6,5 en 7, instromend in de sector economie, ingestroomd in 2012-2013 en 19-20 jaar zijn.

17 Geboren in Nederland, met tenminste één ouder geboren in een niet-westers land.

Figuur 3.7 Verschillen in kansen op uitval/switch voor geslacht, etniciteit en generatie



Bron: CBS (bewerkingen ResearchNed)

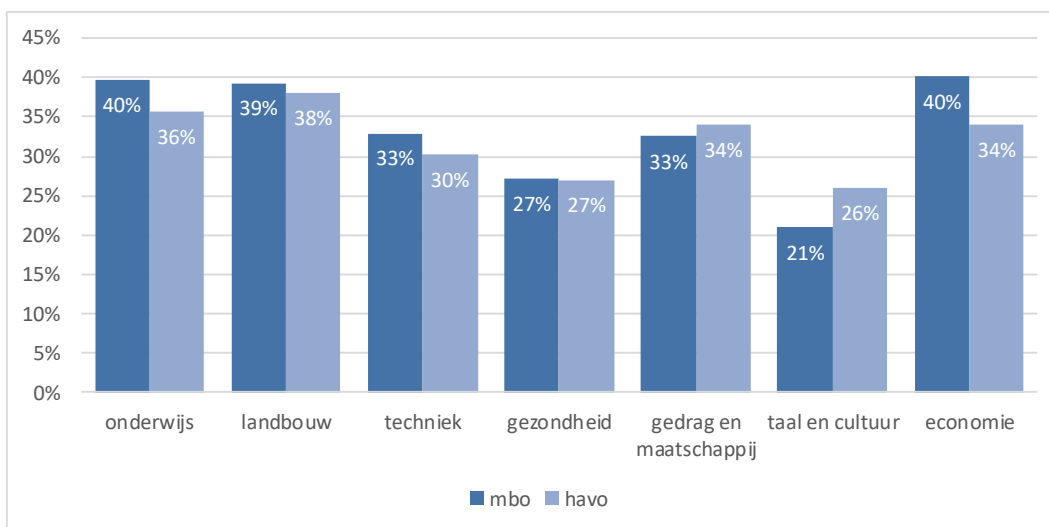
Sector

De studentenpopulaties verschillen aanzienlijk per hbo-sector (zie ook Mulder & Cuppen, 2016), onder andere naar geslacht en etniciteit. Gecontroleerd voor de kenmerken uit het model blijkt dat mbo-instromers in de sectoren techniek, gezondheid, gedrag en maatschappij en taal en cultuur minder vaak switchen en uitvallen t.o.v. instromers in de sector economie (de verschillen tussen economie en resp. onderwijs en landbouw zijn niet statistisch significant). Waar de kans voor vergelijkbare mbo-instromers¹⁸ in economie op 40% ligt, is dit voor andere sectoren tot wel 19 procentpunt lager (taal en cultuur).

Voor havo-instromers zijn deze verschillen kleiner; alleen voor instromers in techniek, gezondheid en taal en cultuur ligt de kans op uitval/switch significant lager in vergelijking met economie. De verschillen tussen deze sectoren zijn kleiner (max. 8 procentpunt).

¹⁸ Berekend voor studenten met middelbaar opgeleide ouders, een huishoudensuitkomen in het hoogste deciel, een gemiddeld CE-cijfer tussen 6,5 en 7, vrouw, autochtoon, ingestroomd in 2012-2013 en 19-20 jaar zijn.

Figuur 3.8 Verschillen in kansen op uitval/switch voor hbo-sector

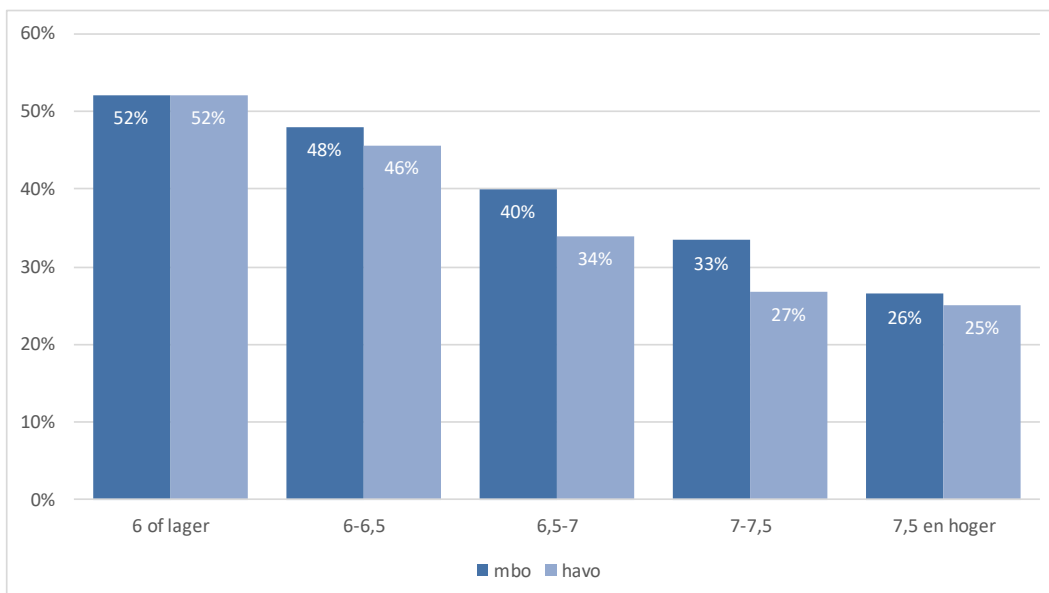


Bron: CBS (bewerkingen ResearchNed)

Cijfers vooropleiding

Voor zowel instromers uit het mbo, als uit de havo, zijn de cijfers behaald in het voortgezet onderwijs een belangrijke voorspeller voor de kans om uit te vallen of te switchen in het 1^e jaar. Zo loopt voor vergelijkbare¹⁹ mbo-instromers de kans op uitval of switch uiteen van 52 tot 26 procent, afhankelijk van de hoogte van het gemiddelde CE-cijfer.

Figuur 3.9 Verschillen in kansen op uitval/switch voor vo-cijfers



Bron: CBS (bewerkingen ResearchNed)

19 Berekend voor studenten met middelbaar opgeleide ouders, een huishoudensuitkomen in het hoogste deciel, instromend in de sector economie, vrouw, autochtoon, ingestroomd in 2012-2013 en 19-20 jaar zijn.

4 Conclusie

In dit onderzoek staat de vraag centraal wat de invloed is van sociaaleconomische kenmerken op de uitval en switch van mbo-studenten en havisten tijdens het eerste jaar op het hbo. Hiervoor hebben we gekeken naar het opleidingsniveau van de ouders en het huishoudensinkomen.

De eerste onderzoeksvraag luidde: *“In hoeverre kunnen sociaaleconomische factoren uitval en switch in het hbo verklaren voor mbo- en havo-doorstromers?”*, kortom: Doet de sociaaleconomische achtergrond er toe? Deels, zo blijkt. Mbo-instromers afkomstig uit gunstigere sociaaleconomische milieus hebben betere kansen in het hbo, ongeacht hun cijfers in het voortgezet onderwijs of een migratieachtergrond. Maar, om ook de tweede onderzoeksvraag, over in hoeverre dit verschilt voor mbo- en havo-doorstromers, te beantwoorden: De gevonden invloed van sociaaleconomische invloeden op uitval en switch voor havisten is vele malen kleiner, of niet existent.

De mechanismen die hierachter schuilen vallen niet binnen de reikwijdte van dit onderzoek, maar kunnen uiteraard interessant zijn voor vervolgonderzoek. Een mogelijke verklaring kan gevonden worden in het verschil tussen mbo- en havo-instromers en het hebben van een (aantrekkelijk) alternatief: mbo'ers hebben een diploma en kunnen aan de slag op de arbeidsmarkt, voor havisten is dit niet het geval. Mbo-instromers zouden daarom minder stimulans van hun (ouderlijke) omgeving kunnen ervaren om door te studeren in het hbo, en de mate van deze stimulans om door te studeren of juist de arbeidsmarkt te betreden varieert naar de sociaaleconomische achtergrond van de student. Omdat studenten vanuit havo geen alternatief hebben gaat het in meerdere mate om de capaciteiten van de student, en niet om de sociaaleconomische achtergrond.

Ook voor de etniciteit van de student geldt dat de verschillen tussen autochtone en allochtone mbo-studenten vele malen groter zijn dan onder havo-studenten. Voor het geslacht is juist een groter verschil waargenomen voor havisten. Mogelijk speelt (zelf-)selectie hier een rol: mannelijke mbo-instromers stromen minder vaak door, terwijl mbo-instromers met een migratieachtergrond juist vaker doorstromen dan studenten zonder migratieachtergrond (CBS, 2017).

In de toekomst wordt het interessant om te zien hoe de ontwikkeling van de associate degree (ad) uit zal pakken voor de doorstroom van mbo naar hbo bachelors, als tussenniveau is de overstap kleiner dan van mbo naar hbo en zal dus voor meer twijfelende mbo-doorstromers aantrekkelijker zijn. Hier speelt de halvering van het collegegeld nog mee; zowel het collegegeld van een hbo-bachelor, als van de associate degree wordt in het 1^e jaar gehalveerd. Aangezien het om respectievelijk een duur van 4 en 2 jaar gaat is de korting op het totale collegegeld voor de associate degree relatief groter (een korting van 25% i.p.v. 12,5%), waarmee het aantrekkelijker kan worden voor mbo-doorstromers uit lagere inkomensgroepen. Dit moet echter blijken.

Literatuur

- Herweijer, L. & Turkenburg, M. (2016). *Wikken en wegen in het hoger onderwijs. Over studieloopbanen en instellingsbeleid*. Den Haag: Sociaal en Cultureel Planbureau.
- Inspectie van het Onderwijs (2016). *De staat van het onderwijs: Onderwijsverslag 2014/2015*. Utrecht: Inspectie van het Onderwijs.
- Mulder, J. & Cuppen, J. (2016). *Mbo-studenten die uitvallen op het hbo: wie zijn ze en waar vallen zij uit? Analyse van studentenstromen over periode 2005-2015*. 's-Hertogenbosch: ecbo
- Mulder, J. & Cuppen, J. (2018). *Verbeterde aansluiting mbo-hbo. Wat werkt? Resultaten van driejarig onderzoek samengevat*. Nijmegen: ResearchNed.
- Onderwijsraad (2008). *Een succesvolle start in het hoger onderwijs*. Den Haag: Onderwijsraad.
- Timmermans, A., Kuyper, H. & van der Werf, G. (2013). *Schooladviezen en onderwijsloopbanen. Voorkomen, risicofactoren en gevolgen van onder- en overadvisering*. Groningen: GION.
- VSNU (2018). *Studiesucces universiteiten. Geraadpleegd op 14 juli 2018: <https://vsnu.nl/studiesucces-universiteiten.html>*
- Van Weert, C., Meijer, R., Bakker, K. & Tan, S. (2017). *Toegankelijkheid van het hoger onderwijs voor mbo 4-gediplomeerden. De rol van inkomen en andere achtergrondkenmerken*. Den Haag: CBS