

HAN DIGITALE LEER- WERK- ONDERZOEKOMGEVING

HAN DIGITALE LEER- WERK- ONDERZOEKOMGEVING

► Randvoorwaarden voor DLWO:



► Bronnen

► Deze visie op de DLWO is gebaseerd op (o.m.): Instellingsplan 2016-2020, I-beleid, Integrale positionering, Meerjarenbeleid Informatievoorziening, Uitkomsten onderzoek interne communicatie. En in dialoog tot stand gekomen met diverse betrokkenen (docenten, onderzoekers, studenten, ondersteuners en experts).



De 2 belangrijkste HAN-pijlers zijn dat we willen uitblinken in:

- 1 Verbinding tussen onderwijs, onderzoek en de beroepspraktijk
- 2 Samenwerken met elkaar binnen de HAN (kwaliteitscultuur)

► De Digitale Leer-Werk-Onderzoekomgeving (DLWO)

van de HAN ondersteunt de ambities en de pijlers van het HAN Instellingsplan 2016-2020.

De volledige visie is te vinden op: [www.han.nl/dlwo](http://www.han.nl/dlwo).

► Definitie DLWO:

het geheel van digitale voorzieningen dat gebruikers (van binnen en buiten de HAN) ondersteunt bij het (samen) leren, werken en onderzoeken

► De 9 ontwerpprincipes van de DLWO:

► Ontwerpprincipe 1: de DLWO biedt gepersonaliseerde informatie



► Gepersonaliseerde informatie (over faciliteiten, beleid, nieuws enz.) komt op basis van **profiel en behoeften** bij de gebruiker

► Student krijgt gepersonaliseerde informatie (over **leeractiviteiten en resultaten**)

► Informatie is online **vindbaar, deelbaar** en 'just in time'

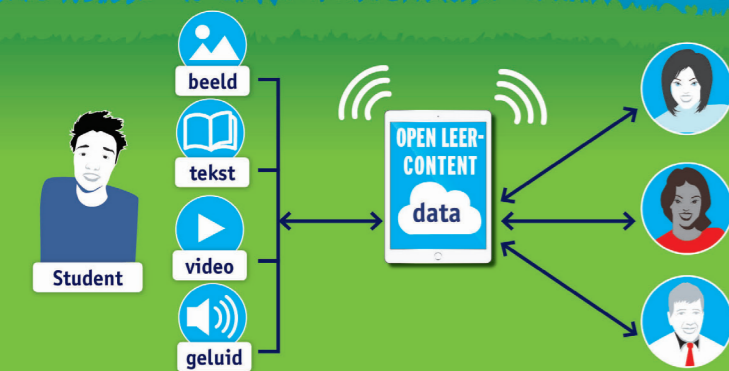


► **Ontwerpprincipe 2:** binnen de DLWO wordt dialoog en interactie gefaciliteerd en gestimuleerd

- Gebruiker is **makkelijk vindbaar en benaderbaar** in het netwerk
- **Kennis van mensen is zichtbaar** voor gebruikers
- Gebruiker wordt gefaciliteerd en gestimuleerd in **online interactie en dialoog** (intern en extern)
- Voor gebruiker is het mogelijk om **kennis te creëren en uit te wisselen** en daarmee waarde toe te voegen
- Gebruiker kiest zelf mensen uit om het **leer- of werkproces te versterken** (voor begeleiding, feedback enz.)



► **Ontwerpprincipe 3:** de DLWO biedt online toegang tot en faciliteert de ontwikkeling van open leercontent

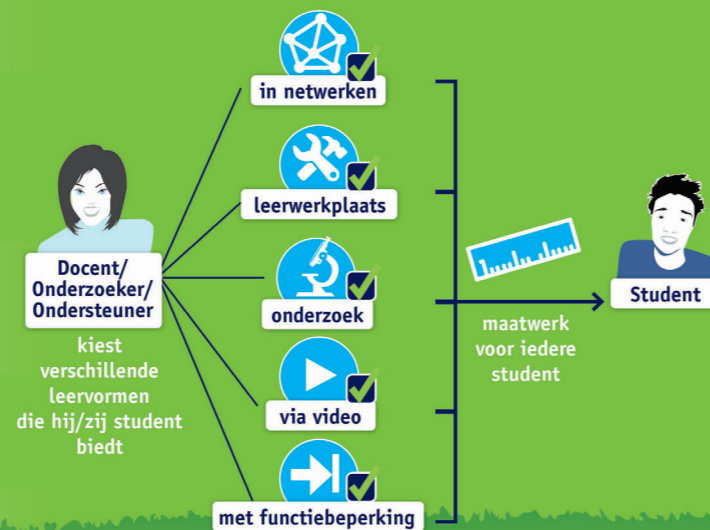


- Student heeft **toegang tot open leercontent** (binnen en buiten de HAN)
- Gebruikers kunnen zelf (her)bruikbare **open leercontent ontwikkelen en delen**

► **Ontwerpprincipe 4:** de DLWO geeft ruimte om eigen leer-, werk- en onderzoeksconcepten in te zetten

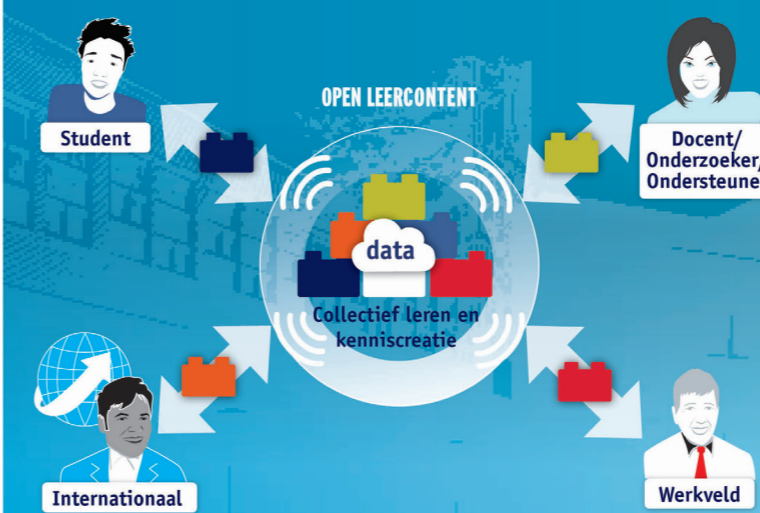
- **Wensen en behoeften** van gebruiker zijn het uitgangspunt (onderwerpen, uitvoering, route, toegang enz.)
- Gebruiker heeft **keuze uit diverse (online) didactische concepten** (zoals Virtual Action Learning, online learning communities of flipped classroom)
- **Diversiteit** wordt ondersteund (in manieren van leren, werken en onderzoeken, voorkennis, achtergrond enz.)

- Er is ruimte om te **experimenteren met een open curriculum**
- Student krijgt geleidelijk steeds meer **verantwoordelijkheid in eigen leerproces**



► **Ontwerpprincipe 5:** de DLWO maakt online collectief kenniscreatie mogelijk over grenzen heen (binnen en buiten de HAN en internationaal)

- Vormen van **collectief leren** en online **kenniscreatie** worden ondersteund
- De (internationale) **buitenwereld** (het werkveld, experts, niet-HAN studenten, docenten, cliënten enz.) heeft toegang tot de DLWO om **realistische vraagstukken** in te brengen
- Samen leren, werken en onderzoeken vindt plaats in netwerken waarin gebruikers **gecombineerd (blended)** online en offline leren en werken
- Samen leren, opleiden, onderzoeken en innoveren in leerwerkplaatsen en **over grenzen heen in multidisciplinaire netwerken** wordt ondersteund



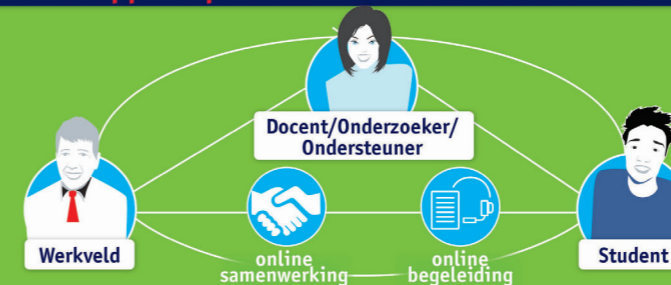
► **Ontwerpprincipe 6:** de DLWO maakt het mogelijk om kennisproducten in de etalage te plaatsen

- Studenten, docenten en onderzoekers publiceren resultaten van onderzoek en kennisproducten in een **open etalage (Open Science)**
- Kennisproducten (of deelproducten) zijn **toegankelijk voor de buitenwereld**



► **Ontwerpprincipe 7:** de DLWO faciliteert online samenwerking

- Gebruiker wordt gefaciliteerd om online samen te werken met mensen **binnen en buiten de HAN**
- **Online begeleiding** (van studenten) wordt ondersteund



► **Ontwerpprincipe 8:** de DLWO faciliteert assessment for learning en assessment as learning

- Het cyclische proces van **(online) leren en toetsen** wordt ondersteund
- Toetsen die gericht zijn op het **bevorderen van de ontwikkeling** van de student worden gefaciliteerd
- **Informatie om (bij) te sturen** wordt geleverd aan de student en de docent
- Verschillende toetsgegevens zijn te combineren tot **1 online dashboard** (inzicht op voortgang)



► **Ontwerpprincipe 9:** de DLWO bevordert efficiency en effectiviteit van interne processen

- De interne werkprocessen worden ondersteund met online tools zodat **efficiëntie en effectiviteit** worden bevorderd

