

GRENSWERKER: EEN KERNACHTIGE BENAMING VOOR ALLE MEDEWERKERS VAN HOGESCHOLEN DIE PARTICIPEREN IN LABS EN WERKPLAATSEN. WANT JE KIJKT ÓVER GRENZEN HEEN. VERKENT NIEUWE GEBIEDEN. STAAT VOOR SPANNENDE UITDAGINGEN. BOEIEND, MAAR OOK COMPLEX. WANT JE TAKEN VERSCHUIVEN. VAN INDIVIDUELE LEERPROCESSEN BEGELEIDEN NAAR COLLECTIEF LEREN IN DE CONTEXT, EN NAAR INNOVEREN. JE FOCUS IS NIET MEER PRIMAIR STUDENTGERICHT, MAAR GERICHT OP HET CREËREN VAN MAATSCHAPPELIJKE WAARDE.

ACTIVITEITEN GERICHT OP INNOVATIE

Ieder Lab en iedere Werkplaats is anders. Locaties verschillen sterk, en de thema's lopen uiteen. Maar in de basis hebben grenswerkers dezelfde taken en verantwoordelijkheden. Je bent bezig met begeleiden en faciliteren, met participeren, leren en innoveren. Soms ligt de nadruk meer op het een, dan weer op het ander. Altijd werk je samen aan kennisontwikkeling en innovaties.

JONGLEREN MET TAKEN

Als grenswerker kom je steevast in situaties waarin er niet één standaard manier van handelen is. De omstandigheden zijn complex, en er lopen meerdere wensen, eisen en verwachtingen door elkaar heen. Puur op routine draaien is geen optie, je maakt bewuste afwegingen en gaat op zoek naar de beste manier van handelen in die situatie.

EEN AANTAL VOORBEELDEN

- Participerende studenten in Lab of Werkplaats hebben meer begeleiding nodig
- Tussen betrokkenen bestaat diversiteit die de samenwerking belemmert
- Verwachtingen van betrokkenen komen niet overeen
- Er is een spanningsveld tussen coaching op het leren van studenten versus produceren voor of met de praktijk
- Er is onvoldoende afstemming tussen beroepspraktijk en opleiding(en)
- Er zijn zorgen over de kwaliteit van wat er gebeurt in Lab of Werkplaats

Onvermijdelijk beland je soms in een spagaat: aan de ene kant wil je studenten coachen in hun leerproces, of wil je je verdiepen in onderliggende problemen gerelateerd aan het vraagstuk dat je onderzoekt. Aan de andere kant moet er geproduceerd worden voor de praktijk. De oorzaak van zo'n spanningsveld ligt vaak in de verschillende verwachtingen van betrokkenen. Bij jou als grenswerker ligt dan de schone taak om die uiteenlopende verwachtingen op elkaar af te stemmen.

Hoe krijg je scherp hoe jij kunt bijdragen aan ontwikkelingen in de praktijk? Het hoort bij jouw rol om collectieve leerprocessen

met de betrokkenen te organiseren. Hiermee help je belangrijke procesmatige randvoorwaarden voor innovatie te scheppen. Een bijdrage die ook past bij jouw expertise om 'leren' te organiseren. En doe zelf mee; benut jouw expertise over samenwerken én een bepaald thema!

VANUIT ONDERZOEK NAAR CONSENSUS OVER BASISTAKEN

Wat doet een grenswerker in beginsel? Dat is benoemd in de 'basistaken'. Die taken, met bijbehorende rollen en verantwoordelijkheden, zijn niet uit de lucht komen vallen. Ze zijn het resultaat van grondig onderzoek binnen Labs en Werkplaatsen in zorg en welzijn.¹ De onderzoekers doken in de onderzoeksliteratuur. Daarnaast verzamelden ze een schat aan ervaringen en inzichten. Verschillende groeps-sessies met HAN-medewerkers in Labs en Werkplaatsen waren hierbij van essentiële waarde.² Vanuit die basis werd een Delphi-studie met 3 vragenlijstrondes uitgevoerd onder medewerkers van hogescholen die minstens 1 jaar, voor ten minste 4 uur per week, in vergelijkbare omgevingen werkten. Aan elk van die 3 vragenlijstrondes namen ongeveer 30 respondenten deel. In totaal waren er 67 respondenten betrokken, afkomstig van de HAN, Fontys Hogescholen, Hanzehogeschool Groningen en Hogeschool Zuyd.

CONTOUREN VERSCHUIVEN, ONTWIKKELING GAAT DOOR

Eigen aan alle Labs en Werkplaatsen is het doorlopende proces van ontwikkelen en innoveren. Brede aandacht is nodig voor de rol van innovator en onderzoeker, en de inbedding daarvan. Het plaatje is niet rond - ervaringen in de komende jaren gaan je rol als grenswerker verder inkleuren. Vanuit het programma Labs en Werkplaatsen blijven we onderzoek doen naar deze ontwikkelingen.

Meer weten? Neem contact op met de onderzoekers Wietske Kuijjer-Siebelink en Aimée Hoeve via labsenwerkplaatsen@han.nl

GRENSWERKERS IN LABS EN WERKPLAATSEN



SEPTEMBER 2020

OPEN UP
NEW
HORIZONS.

HAN UNIVERSITY
OF APPLIED SCIENCES

HAN UNIVERSITY
OF APPLIED SCIENCES

¹ Kuijjer-Siebelink, W. en Hoeve, A. Acting in professional Innovation and Learning Labs in Health: towards consensus in activities of faculty members of Higher Education Institutes. (In voorbereiding)

² Hierbij werd gewerkt met de nominale groepstechniek (Mc Millan, King & Tully, 2016).

BASISTAKEN VAN DE GRENSWERKER

BOUWEN AAN STRATEGISCH PARTNERSCHAP. EN DIT ONDERHOUDEN

Je hebt een strategisch netwerk in de context van jouw wijk of organisatie. Jij onderhoudt contact met de betrokkenen. En weet wat er speelt of wat ontwikkelingen zijn. Zo hou je zicht op urgente vraagstukken waaraan je mensen en organisaties uit de context verbindt. Je denkt mee over de strategische agenda.



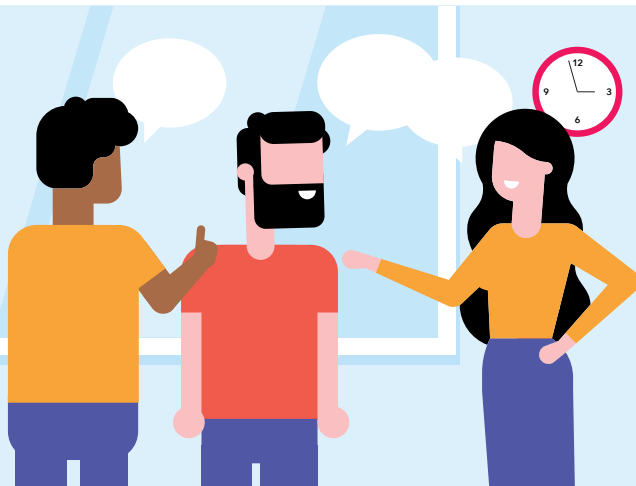
BEGELEIDEN VAN STUDENTEN

Je begeleidt een diversiteit aan studenten in je Lab of Werkplaats. Je maakt hen wegwijs in de context, en coacht hen op persoonlijke en professionele ontwikkeling. Je bemiddelt in conflicten als de verwachtingen uiteenlopen over het projectresultaat of het proces. Dit doe je in samenwerking met andere betrokkenen, die ook een rol krijgen om (aspecten van) de begeleiding op te pakken. Maar jij blijft eindverantwoordelijk voor de kwaliteit van de begeleiding van studenten.



CREËREN VAN EEN BETEKENISVOLLE LEER-/WERKOMGEVING. EN ONTWIKKELLEN VAN LEERACTIVITEITEN

Je zorgt voor een uitnodigende en veilige omgeving waar studenten, professionals, burgers en vrijwilligers van en met elkaar leren. Waar jullie samen kennis ontwikkelen: om vraagstukken op te lossen én om individuele professionaliteit en onderzoekend vermogen te versterken. Waar collectief vraagstukken worden opgelost. Jij organiseert en faciliteert een fysieke ontmoetingsplek die een lerende cultuur mogelijk maakt.



FACILITEREN VAN (INTERPROFESSIEEL) LEREN EN INNOVEREN TUSSEN DE VERSCHILLENDE BETROKKENEN

Je faciliteert collectief leren van studenten en betrokkenen, door elkaars expertise te herkennen en erkennen, door onderling af te stemmen, en te stimuleren vanuit een ander perspectief te kijken en buiten gebaande paden te handelen. Het is een van jouw basistaken om de diversiteit in samenwerking te benutten als leersituatie voor alle betrokkenen.



KWALITEITSBORGING IN DE DOORONTWIKKELING VAN LABS & WERKPLAATSEN

Het bewaken van de kwaliteit in jouw Lab of Werkplaats is een continu proces. Jij faciliteert monitoring op de inhoud van de samenwerking als hierbij studenten betrokken zijn. Dit geldt ook voor monitoring op het proces van samenwerking tussen alle betrokkenen om tot resultaat komen. Komen verwachtingen van betrokkenen over hun functioneren niet overeen? Dan signaleer jij dat en onderneemt daar actie op. De kwaliteit van de processen en opbrengsten in de Labs of Werkplaatsen is principieel een gezamenlijke verantwoordelijkheid. Onttrekken partners zich daaraan? Dan spreek je hen hierop aan.



PROJECTACQUISITIE: VERTALEN VAN ONTWIKKELINGEN IN DE CONTEXT NAAR CONCRETE LEER- EN INNOVATIEOPDRACHTEN

Je zet urgente vraagstukken uit de context om in gezamenlijke projecten voor studenten en andere betrokkenen. In overleg met de praktijk definieer je de gewenste opbrengst. Belangrijk hierbij zijn haalbaarheid, relevantie en afstemming van verwachtingen van de diverse betrokkenen. Je bewaakt de aansluiting van een project op de strategische agenda van de context. En je verbindt projecten met lectoraten, kennis- en expertisecentra binnen de hogeschool.



DAADWERKELIJK SAMENWERKEN RONDOM CONCRETE THEMA'S

Je draagt actief bij aan kenniscreatie voor de ontwikkeling van de context. In je Lab of Werkplaats creëren jullie samen maatschappelijke waarde. Hiervoor breng je zelf specifieke inhoudelijke expertise in, vakinhoudelijk en op het gebied van interprofessioneel samenwerken. Of je legt verbinding met experts van lectoraten en kenniscentra binnen de hogeschool.

